



INDUSTRIES **LASSONDE INC.**
PRÉSENTATION CORPORATIVE

Janvier 2018

DÉCLARATIONS PROSPECTIVES



Certaines déclarations faites dans cette présentation, y compris, sans s'y limiter, les déclarations concernant les perspectives du secteur d'activité, les projets, la situation financière et la stratégie d'affaires de la Société, peuvent constituer des déclarations prospectives au sens de la législation et de la réglementation canadiennes en valeurs mobilières. Ces déclarations prospectives ne donnent pas de garantie quant à la performance future de Industries Lassonde inc. et elles sont assujetties à des risques connus et inconnus ainsi qu'à des incertitudes pouvant faire en sorte que les perspectives, le rendement ou les résultats réels de Industries Lassonde inc. soient sensiblement différents du rendement ou des résultats futurs exprimés ou sous-entendus par ces déclarations. On trouvera des informations détaillées sur ces risques et incertitudes à la rubrique « Incertitudes et principaux facteurs de risque » du rapport de gestion de la Société de l'exercice terminé le 31 décembre 2016 disponible au www.sedar.com et au www.lassonde.com.

Les déclarations prospectives qui figurent dans cette présentation décrivent nos attentes en date du 24 janvier 2018 et, par conséquent, pourraient changer après cette date. Sauf dans la mesure où les lois canadiennes en matière de valeurs mobilières l'exigent, nous ne nous engageons aucunement à mettre à jour ou à réviser les déclarations prospectives figurant dans cette présentation, même à la suite de l'obtention de nouveaux renseignements ou de l'occurrence d'événements futurs, ni pour toute autre raison.

Les termes BAIIA, flux de trésorerie disponibles et BPA ajusté sont des mesures financières non définies par les PCGR et n'ont pas de définition normalisée en vertu des IFRS. Il est donc peu probable qu'ils puissent être comparés avec des mesures similaires présentées par d'autres émetteurs. Se reporter à la section « Mesures financières non conformes aux IFRS » du rapport de gestion de la Société pour le troisième trimestre terminé le 30 septembre 2017.

FAITS SAILLANTS – ANNÉE 2016

Résultats



En millions \$ (sauf le BPA)	Exercices terminés les 31 décembre			% Δ	% Δ
	2016	2015	2014	16 vs 15	15 vs 14
Ventes	1 509,5	1 449,3	1 181,0	4,2 %	22,7 %
Résultat d'exploitation	126,2	111,3	88,4	13,4 %	25,9 %
<i>Résultat d'exploitation / Ventes</i>	<i>8,4 %</i>	<i>7,7 %</i>	<i>7,5 %</i>		
Résultat net	72,2	60,2	47,4	19,8 %	27,0 %
Résultat net attribuable aux actionnaires	68,2	57,0	45,2	19,6 %	25,9 %
BAIIA (EBITDA)	171,2	154,0	123,2	11,1 %	25,1 %
Résultat par action (BPA)	9,75	8,15	6,47	19,6 %	26,0 %

FAITS SAILLANTS – ANNÉE 2016

États consolidés de la situation financière



En millions \$	Aux 31 décembre			% Δ	% Δ
	2016	2015	2014	16 vs 15	15 vs 14
Fonds de roulement hors caisse	169,5	190,6	178,0	-11,0 %	7,1 %
Immobilisations corporelles	268,8	271,3	251,8	-0,9 %	7,8 %
Actif total	1 103,6	1 143,8	1 016,7	-3,5 %	12,5 %
				\$ Δ	
Dette nette (*)				16 vs 15	
Dette à long terme	242,5	326,2	359,2	(83,7)	
Tranche à court terme (dette L.T.)	10,0	14,8	10,9	(4,8)	
Découvert bancaire	6,4	9,5	17,4	(3,1)	
Moins : - Trésorerie et équivalents	(0,5)	(0,5)	(0,3)	-	
	258,4	350,0	387,2	(91,6)	
Dette nette / Actif total	23,4 %	30,6 %	38,1 %		

* L'endettement de nos filiales américaines était de 136,8 M \$US au 31 décembre 2016 alors que la Société avait emprunté un total de 329,6 M \$US pour effectuer ses deux acquisitions américaines.

FAITS SAILLANTS – ANNÉE 2016

Analyse des flux de trésorerie disponibles



En millions \$	Exercices terminés		
	les 31 décembre		Variation
	2016	2015	2016-2015
Flux de trésorerie disponibles			
Résultat net	72,2	60,2	12,0
Ajustements			
Amortissements	44,6	42,6	2,0
Régimes de retraite, impôts et autres	7,6	7,3	0,3
Variation du fonds de roulement	23,0	6,7	16,3
Fonds générés par l'exploitation	147,4	116,8	30,6
Dividendes versés	(14,3)	(11,4)	(2,9)
Acquisition d'immobilisations corporelles et incorporelles	(28,2)	(20,1)	(8,1)
Produit net de cession d'immobilisations corporelles	-	0,3	(0,3)
	104,9	85,6	19,3
Acquisition d'entreprises	-	0,5	(0,5)
Flux de trésorerie disponibles	104,9	86,1	18,8
Utilisés (financés) comme suit :			
Réduction (augmentation) de la dette nette*	90,3	86,1	4,2
Règlement des prêts participatifs	14,6	-	14,6
	104,9	86,1	18,8

* Avant effet de change sur la dette

FAITS SAILLANTS – NEUF MOIS 2017

Résultats



En millions \$
(sauf le BPA)

Neuf mois terminés les

	30 sept. 2017	1 ^{er} oct. 2016	% Δ 17 vs 16	\$ Δ 17 vs 16
Ventes	1 123,6	1 123,9	0,0 %	(0,3)
Résultat d'exploitation	91,1	90,1	1,1 %	1,0
<i>Résultat d'exploitation / Ventes</i>	8,1 %	8,0 %		
Résultat net attribuable aux actionnaires	52,8	46,2	14,1 %	6,6
BAIIA (EBITDA)	124,4	123,2	1,0 %	1,2
Résultat par action (BPA)	7,55	6,62	14,0 %	0,93

Aux

	30 sept. 2017	31 déc. 2016	\$ Δ 17 vs 16
Dettes nettes			
Dettes à long terme (incluant tranche C.T.)	192,3	252,5	(60,2)
Découvert bancaire	3,3	6,4	(3,1)
Moins : - Trésorerie et équivalents	(9,3)	(0,5)	(8,8)
	186,3	258,4	(72,1)

FAITS SAILLANTS – NEUF MOIS 2017

Résultats (suite)



- **Ventes de 1 123,6 M\$, ↓ 0,3 M\$ vs 1 123,9 M\$ en 2016 :**
 - Hausse de 38,4 M\$ des ventes de produits de marque privée;
 - Effet de change défavorable de 7,7 M\$; et
 - Baisse de 31,8 M\$ du volume de ventes des marques nationales.
- **Résultat d'exploitation de 91,1 M\$, ↑ 1,0 M\$ vs 2016 :**
 - Amélioration de la rentabilité des activités canadiennes (excluant l'effet du concentré d'orange et les ajustements de prix liés), ajoutant 11,2 M\$ au résultat d'exploitation;
 - ⇒ Impact négatif de 1,9 M\$ de la faiblesse du dollar canadien sur les achats effectués en dollars américains;
 - Hausse du coût des concentrés d'orange partiellement compensée par des ajustements de prix, résultant en un écart net défavorable de 6,8 M\$;
 - Diminution de la rentabilité des activités américaines (excluant l'effet de change), réduisant le résultat d'exploitation de 3,0 M\$;
 - Impact défavorable de 0,4 M\$ des mouvements de change sur la conversion en dollars canadiens des résultats de Lassonde Pappas and Company, Inc. (LPC).

FAITS SAILLANTS – NEUF MOIS 2017

Résultats (suite)



- **Frais financiers à 9,3 M\$ vs 17,6 M\$ en 2016, ↓ de 8,3 M\$:**
 - Baisse de la charge d'intérêts touchant les facilités de crédit américaines et...
 - Une baisse de 2,5 M\$ de l'amortissement des frais financiers expliquée en partie par une radiation de 1,3 M\$ de frais financiers capitalisés liée au renouvellement des facilités de crédit américaines en 2016.
- **« Autres (gains) pertes » : Gain de 0,2 M\$ en 2017 vs perte de 0,6 M\$ en 2016 :**
 - Le gain de 2017 s'explique principalement par des gains de change;
 - La perte de 2016 provient essentiellement de la variation de juste valeur des swaps de taux d'intérêt.
- **Impôts sur le résultat au taux effectif de 32,0 % pour 2017 par rapport à un taux effectif de 31,8 % en 2016 :**
 - Reflétant une variation défavorable de la répartition géographique des résultats avant impôts de la Société partiellement compensée par...
 - L'effet favorable d'un gain non imposable sur disposition d'immobilisations à T2-2017.
- **Résultat net attribuable aux actionnaires de 52,8 M\$ en 2017 (↑ 6,6 M\$) vs 46,2 M\$ en 2016 alors que le BPA atteint 7,55 \$ vs 6,62 \$ en 2016.**

DIVIDENDE ET PERSPECTIVES

T4 et Année 2017



- **Dividende :**

- Dividende trimestriel de 0,61 \$ par action;
- Hausse de 19,6 % par rapport à 2016;
- Sur une base annualisée, environ 25 % du résultat net attribuable aux actionnaires de 2016.

- **Perspectives :**

- Les ventes de la Société ont connu une légère baisse au cours des neuf premiers mois de 2017. En excluant un effet de change défavorable de 7,7 M\$, les ventes des neuf premiers mois de 2017 sont en hausse de 0,7% par rapport aux neuf premiers mois de l'exercice précédent. Sous réserve de facteurs externes significatifs, et en excluant les effets de change pour maintenir une base comparable, la Société demeure optimiste quant à sa capacité d'atteindre, en 2017, un niveau de ventes consolidées légèrement supérieur à celui de 2016;
- Les résultats qui seront publiés à la fin de Mars montreront que le taux de change des contrats de change utilisés pour les achats des filiales canadiennes payables en dollars américains devrait avoir un léger effet défavorable sur les résultats du 4^e trimestre lorsque comparé à ceux de 2016;
- Lassonde évalue présentement les impacts des changements apportés à la législation fiscale américaine. Bien que les travaux d'évaluation ne soient pas terminés, la Société s'attend à ce que la nouvelle législation ait un effet positif sur ses résultats. Plus d'informations seront fournies dans les rapports financiers annuels de la Société.

FX CONTRACTS IMPACT 2018 vs 2017



- **Le tableau ci-dessous présente l'effet comparatif des contrats de change sur les achats des filiales canadiennes payables en dollars américains :**
 - Ceci exclut l'effet des achats non couverts et l'effet des mouvements de change sur la conversion en dollars canadiens des résultats de Lassonde Pappas and Company, Inc. (LPC).

	Impact favorable (défavorable) sur	
	BAIL (en M\$ CA)	BPA (en \$ CA)
T1-2018 VS T1-2017	1,3 \$	0,13 \$
T2-2018 VS T2-2017	0,8 \$	0,09 \$
T3-2018 VS T3-2017	(0,2) \$	(0,02) \$
T4-2018 VS T4-2017	(0,9) \$	(0,10) \$
Année : 2018 VS 2017	1,0 \$	0,10 \$



INDUSTRIES LASSONDE INC.

Des actions qui portent des fruits



Industries

Lassonde.inc



Ventes 2016 : 1 509,5 millions \$

Fonds générés par l'exploitation : 147,4 millions \$



Industries Lassonde inc. développe, fabrique et commercialise des produits alimentaires distinctifs.



A. Lassonde inc.

Le leader canadien dans le développement, la fabrication et la commercialisation de jus et de boissons de fruits.



Spécialités Lassonde inc.

Développe, fabrique et commercialise des produits alimentaires de spécialités.



Vins Arista

Importe et commercialise des vins sélectionnés et produit du cidre de pomme et des boissons à base de cidre.



Lassonde Pappas & Company, Inc.

Un leader américain dans le développement, la fabrication et la commercialisation de jus et de boissons de fruits de marque privée.



Apple & Eve, LLC

Un leader américain dans le développement et la commercialisation de jus et de boissons de fruits de marque nationale.

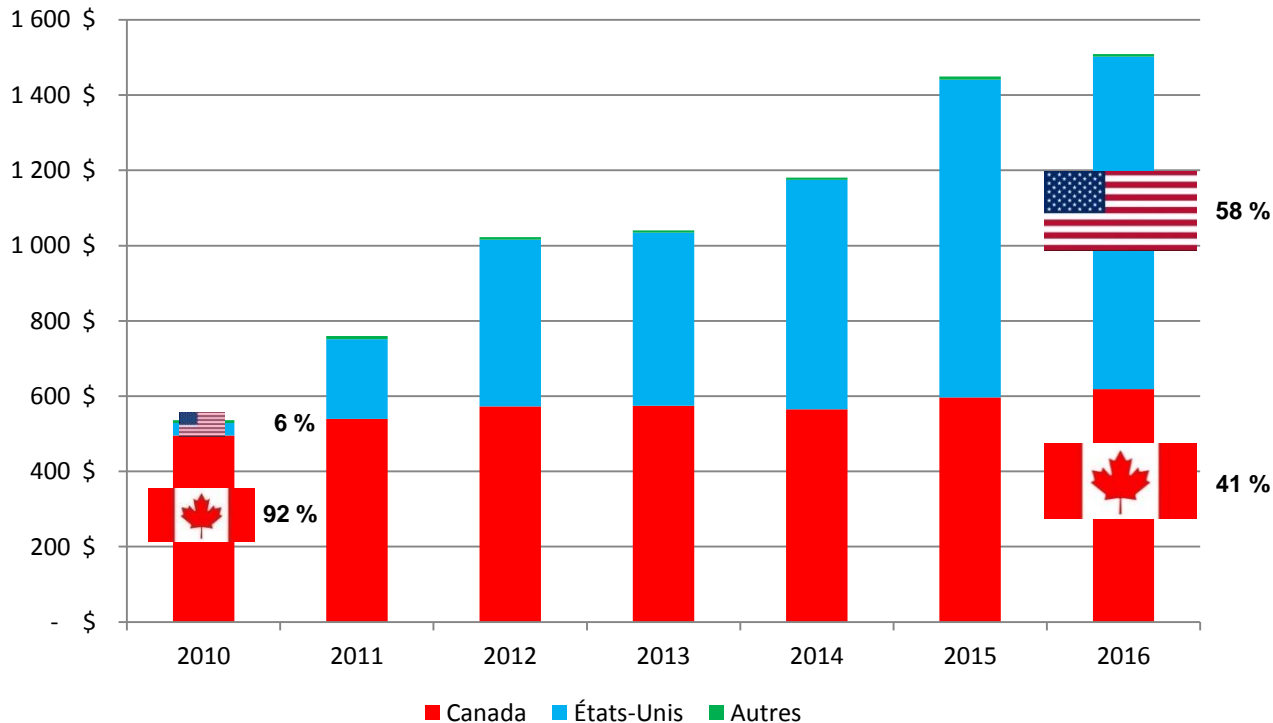
**JANVIER 2017, NOUS AVONS COMBINÉ
LES ÉQUIPES DE GESTION DE NOS
FILIALES AUX ÉTATS-UNIS**

INDUSTRIES LASSONDE INC.

Répartition géographique des ventes



En M\$CA



N.B.: L'année 2011 n'inclut que 4 mois et demi d'activité pour Lassonde Pappas alors que l'année 2014 n'inclut que 5 mois d'activité pour Apple & Eve.

INDUSTRIES LASSONDE INC.

Le jus – un produit qui a passé le test du temps



LES HUMAINS PRESSENT DES FRUITS DEPUIS DES MILLÉNAIRES





LES CANADIENS DE MANGENT PAS ASSEZ DE FRUITS ET DE LÉGUMES

Même lorsque le jus
100% pur est pris en compte,

**59 % DES
CANADIENS**

consomment moins de cinq portions
de fruits et de légumes par jour.¹





QU'EST CE QU'UNE PORTION DE FRUITS ET DE LÉGUMES ?²



**1/2 tasse
(125mL)**

de jus de fruits ou
de légumes
100% pur.



1 fruit

Pomme, orange
ou banane de
taille moyenne.



1/2 tasse

de carottes,
poivrons ou
tomates.



1/2 fruit

avocat ou
mange.

INDUSTRIES LASSONDE INC.

Les bienfaits du jus 100 %



AU CANADA ET AUX ÉTATS-UNIS ON CONSOMME ENTRE 4,0 ET 6,6 %
DE NOS BESOINS QUOTIDIENS EN LIQUIDES PAR LE JUS.



= **165 mL / jour de jus**

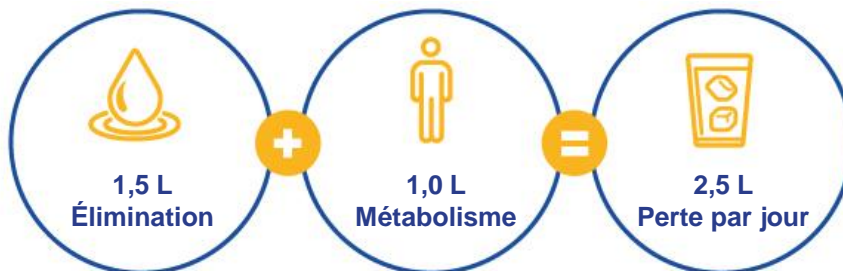


= **100 mL / jour de jus**



**Moins que 2
portions de
fruits et
légumes / jour**

Le corps humain perd 2,5 L de liquide par jour





IL N'Y A RIEN DE PLUS PRÈS D'UN FRUIT QUE DU JUS 100 %

NUTRIMENT	UNITÉ	ORANGE 100 g	JUS D'ORANGE 100 g
-----------	-------	--------------	--------------------

Analyse Proximate

Eau	g	86,75	87,22
Énergie	kcal	47	49
Protéine	g	0,94	0,68
Lipide	g	0,12	0,12
Glucide	g	11,75	11,54
Fibre	g	2,4	0,3
Sucres	g	9,35	8,31

Minéraux

Fer	mg	0,10	0,13
Magnésium	mg	10	11
Potassium	mg	181	178
Zinc	mg	0,07	0,07

Vitamines

Vitamine C	mg	53,2	33,6
Vitamine B1	mg	0,087	0,046
Vitamine B2	mg	0,04	0,039
Vitamine B3	mg	0,282	0,028
Vitamine B6	mg	0,060	0,076
Folacine	µg	30	19
Vitamine A	IU	225	42
Vitamine E	mg	0,18	0,20





IL N'Y A RIEN DE PLUS PRÈS D'UN FRUIT QUE DU JUS 100 %

NUTRIMENT	UNITÉ	POMME 100 g	JUS DE POMME 100 g
-----------	-------	-------------	--------------------

Analyse Proximate

Eau	g	85,56	88,24
Énergie	kcal	52	46
Protéine	g	0,26	0,10
Lipide	g	0,17	0,13
Glucide	g	13,81	11,3
Fibre	g	2,4	0,2
Sucres	g	10,39	9,62

Minéraux

Fer	mg	0,12	0,12
Magnésium	mg	5	5
Potassium	mg	107	101
Zinc	mg	0,04	0,02

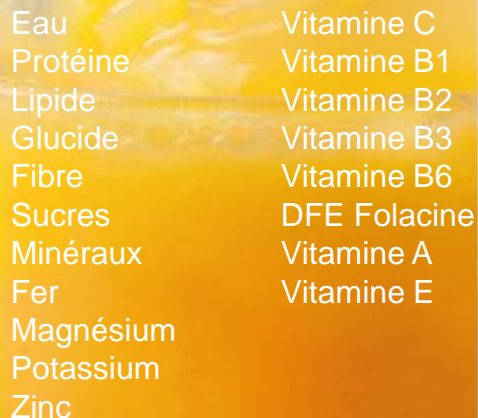
Vitamines

Vitamine C	mg	4,6	38,5
Vitamine B1	mg	0,017	0,021
Vitamine B2	mg	0,026	0,017
Vitamine B3	mg	0,091	0,073
Vitamine B6	mg	0,041	0,018
Folacine	µg	3	0
Vitamine A	IU	54	1
Vitamine E	mg	0,18	0,01






UN JUS N'EST PAS UNE BOISSON GAZEUSE



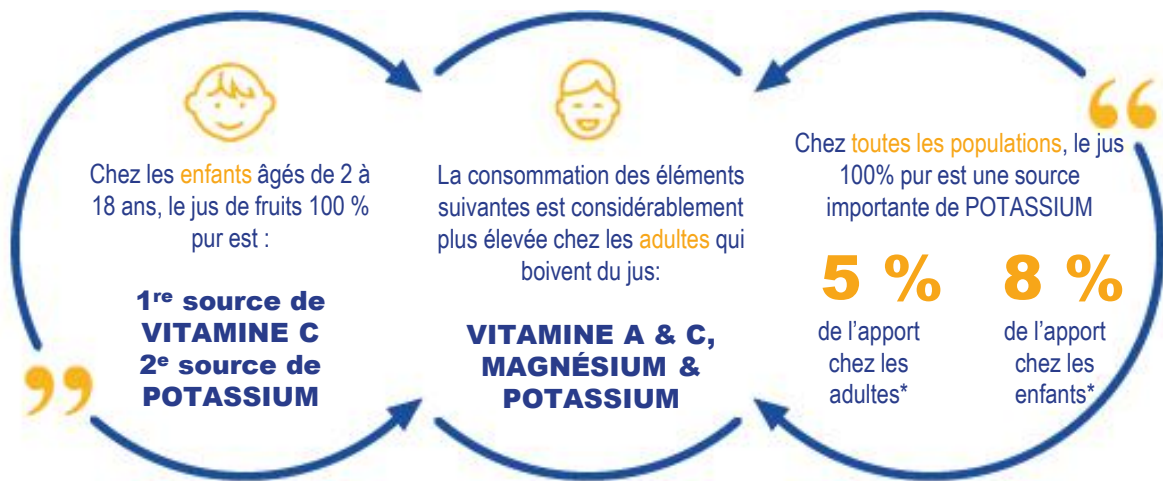
Eau	Vitamine C
Protéine	Vitamine B1
Lipide	Vitamine B2
Glucide	Vitamine B3
Fibre	Vitamine B6
Sucres	DFE Folacine
Minéraux	Vitamine A
Fer	Vitamine E
Magnésium	
Potassium	
Zinc	



Eau Gazéifiée
Glucose-Fructose
Sucre
Colorant Caramel
Acide Phosphorique
Caféine
Acide Citrique
Arômes



LES JUS DE FRUITS ET DE LÉGUMES 100 % PURS SONT TRÈS RICHES
EN ÉLÉMENTS NUTRITIFS³



* Plus élevé que celui lié aux fruits entiers

3. D.R. Keast et coll. « Food sources of energy and nutrients among children in the United States », 2013.

C.E. O'Neil et coll. « 100% Orange juice consumption is associated with better diet quality, improved nutrient adequacy, decreased risk for obesity, and improved biomarkers of health in adults », 2012.



LE JUS 100% PUR EST ASSOCIÉ À UNE MEILLEURE ALIMENTATION⁶

On a constaté que les personnes qui boivent du jus ont une
ALIMENTATION DE MEILLEURE QUALITÉ
y compris une consommation plus élevée de **fruits entiers**. Le jus 100% pur **complète** la
consommation de fruits, plutôt que de lui faire concurrence.



INDUSTRIES LASSONDE INC.

Guide alimentaire américain



- **Considéré comme nutritionnellement similaire aux fruits entiers, le jus de fruit pur à 100% fait toujours partie de la catégorie des fruits dans le Guide alimentaire.**
- **Une tasse de jus de fruits pur à 100 % équivaut à une tasse de fruits dans un régime alimentaire sain.**
- **Privilégier les aliments riches en nutriments variés, tels que des fruits entiers et des jus de fruits, plutôt que de se concentrer sur les nutriments individuels.**
- **Le Guide alimentaire américain indique que le jus de fruits pur à 100 % peut fournir jusqu'à la moitié de l'apport quotidien en fruits.**
- **Le jus de fruits contient plusieurs éléments nutritifs qui sont généralement sous-consommés, y compris le POTASSIUM, le MAGNÉSIUM et les VITAMINES A et C.**

**DIETARY
GUIDELINES
FOR AMERICANS
2015-2020
EIGHTH EDITION**





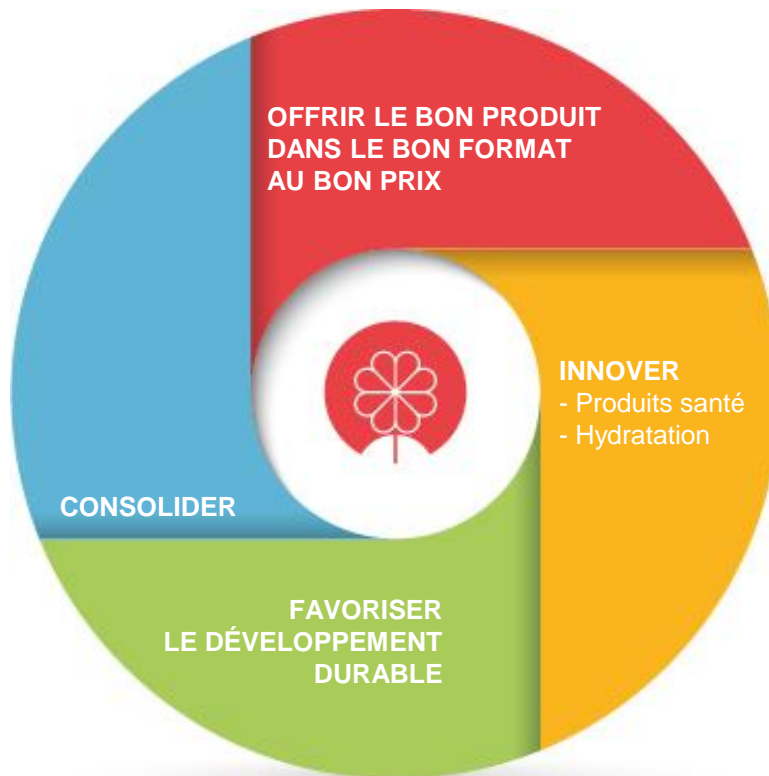
 **80%**

Quatre Canadiens sur cinq (80 %) ont une bonne opinion (très + plutôt bonne) du 100 % jus, comparativement à 15 % pour les boissons ou nectar avec sucre ajouté.

 **76%**

Une majorité de Canadiens (76 %) estiment que le jus peut faire partie des saines habitudes de vie et qu'il serait pertinent (71 %) de leur indiquer que certaines portions de fruits et légumes peuvent être consommées sous forme de jus.

Le jus c'est meilleur que les fruits qu'on ne consomme pas



STRATÉGIE D'ENTREPRISE

Offrir le bon produit dans le bon format au bon prix



- Répondre à une clientèle de plus en plus exigeante;
- Être à l'affut des tendances;
 - Vieillesse de la population;
 - L'apport des nouvelles générations (milléniaux);
 - Changement du tissu social (ethnicité).
- Offrir des produits adaptés aux nouvelles réalités;
 - Faible teneur en sucre;
 - Moins de calories ;
 - Faits avec de l'eau de source;
 - Biologique;
 - Local;
 - Ingrédients sains.



STRATÉGIE D'ENTREPRISE

Offrir le bon produit dans le bon format au bon prix



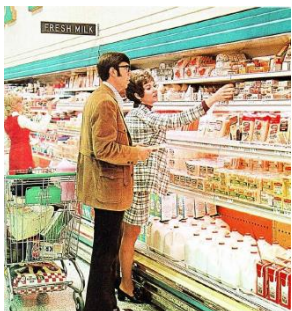
NOUS NOUS ADAPTONS AUX BESOINS DES CONSOMMATEURS !

1970-1979

Boissons gazeuses
Jus
Lait

Aujourd'hui

Boissons gazeuses, Jus, Lait, Eau embouteillée, Thé prêt à boire, Jus prêt à boire, Thé aromatisé prêt à boire, Boissons isotoniques, Café prêt à boire, Boissons énergisantes, Boissons fonctionnelles, Eaux enrichies, Boissons à teneur réduite en calories ou en sucre, Boissons servant de collation, Boissons moins transformées



Offre limitée



Grande sélection

Nos principaux objectifs pour demain



Population
Vieillesante



Pétilnants



Digestion /
Sys.Immunitaire



Sucrants
naturels



Bénéfices
fonctionnels



Pop. ethnique
(Hispano, Indien,
Asiatique)



Collation,
Solutions
repas



Hybridation



Énergie,
Protéine -
Jus, collation



Biologique

HYPER-SEGMENTATION

STRATÉGIE D'ENTREPRISE Innovation



- **Deux approches;**
 - Produits dans la catégorie Santé et Bien-être;
 - Produits pour l'Hydratation.
- **Lassonde détient près de 27% de part de marché des innovations et 33% de part de marché du segment santé et nutrition (233,0 millions \$ en importance).**
- **Plus de 90% des innovations en 2017 sont dans la catégorie Santé et Bien-être.**



STRATÉGIE D'ENTREPRISE Innovation



- **Initiatives pour baisser le sucre naturel dans nos produits;**
 - Oasis HydraFruit;
 - Oasis 70 calories;
 - Oasis Infusions;
 - Fruit Drop.
- **Développer des produits pour pallier aux besoins en hydratation.**
- **Combler les besoins en vitamines par l'ajout de vitamines ou de produits vitaminés dans les jus.**



STRATÉGIE D'ENTREPRISE

Développement durable



- Favoriser le développement durable : un pilier de notre stratégie, intégré dans nos démarches de gestion et d'innovation, par des pratiques respectueuses pour l'environnement et la société;
- Engagement clair et objectifs d'amélioration continue envers nos trois priorités que sont l'eau, les emballages et la santé;



L'EAU

UNE RESPONSABILITÉ MORALE À L'ÉGARD DES GÉNÉRATIONS FUTURES

Nous avons pu compter sur un travail d'équipe considérable soulignant notre proactivité, l'innovation de nos employés et l'engagement de la direction.



LES EMBALLAGES

L'INNOVATION SANS CESSÉ FAVORISÉE

Collaboration étroite avec les principaux clients pour la réduction du poids de nos emballages.



LA SANTÉ

UN ESPRIT SAIN DANS UN CORPS SAIN

Dans le cadre de notre processus d'amélioration continue, de nouveaux programmes sont élaborés annuellement.



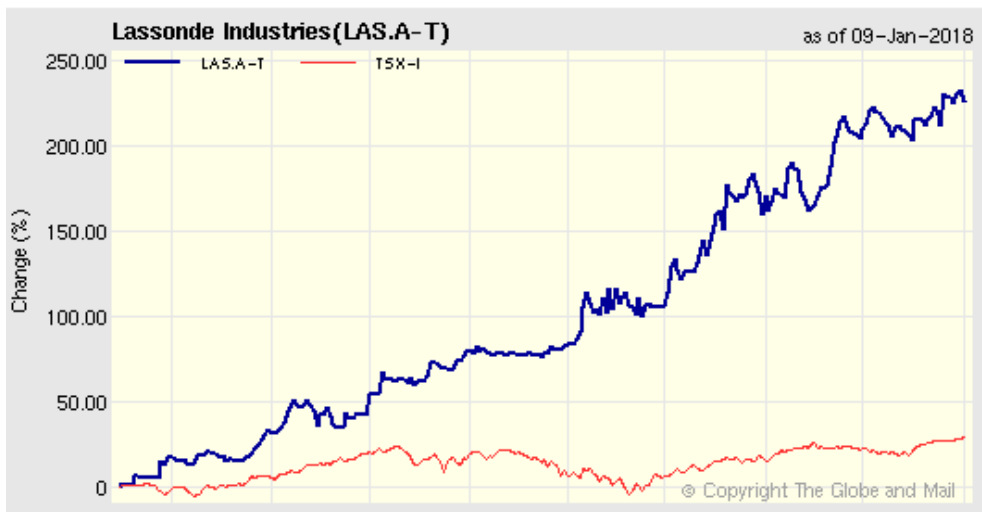
- **Rester à l'affût d'opportunités d'affaires qui nous permettraient d'augmenter notre capacité de production et d'augmenter les ventes dans des marchés clés américains;**
- **Garder un juste équilibre entre l'investissement dans nos capacités de production et l'utilisation de conditionneurs à forfait :**
 - Considérer l'acquisition de petits conditionneurs à forfait pour réduire nos coûts d'approvisionnement lorsque le retour sur investissement rencontre nos objectifs;
 - Sécuriser certaines capacités de production en investissant dans des équipements qui seront utilisés par ces conditionneurs à forfait si et seulement si un risque de sécurité d'approvisionnement existe;
- **Optimiser notre empreinte manufacturière pour réduire nos coûts de livraison pour les produits vendus dans l'Ouest du Canada et des États-Unis;**
- **Rester à l'affût d'opportunités d'acquisition de marques de jus et de boissons de fruits découlant de la consolidation de l'industrie alimentaire nord-américaine;**
- **Considérer des cibles potentielles dans le secteur Santé et Bien-être afin d'accélérer la croissance de la Société en dehors de ses gammes de produits traditionnelles.**

PRIORITÉS



- **Augmenter sensiblement la capacité de production de Spécialités Lassonde pour répondre à la forte demande pour les produits de cette filiale qui a engendré une importante diminution de la capacité de production disponible. Le programme d'investissement de 22,8 M\$ débutera en 2018 et s'échelonnnera sur trois ans;**
- **Favoriser la croissance organique de la Société par l'innovation (marques nationales) et le développement de nouvelles solutions pour nos clients (marques privées);**
 - Hydratation et produits santé;
- **Optimiser notre structure financière pour répondre aux effets des changements apportés à la législation fiscale américaine à la fin de 2017;**
- **Récolter les bénéfices de l'ajout de capacité de production en bouteilles de plastiques de format familial au Canada. Cette nouvelle ligne de production pour des produits aseptiques et réfrigérés devrait être opérationnelle à la fin du 1^{er} trimestre de 2018;**
- **Ajouter une nouvelle ligne de production pour des produits de format individuel aux États-Unis afin d'accroître l'offre de Lassonde et d'améliorer la compétitivité de la Société dans ce secteur en forte croissance. Ce programme d'investissement de 26,8 M\$US devrait être complété au début de 2019;**
- **Maintenir le rythme de remboursement de la dette malgré des investissements significatifs dans des équipements destinés à accroître la capacité et produire de nouveaux types d'emballage tant au Canada et qu'aux États-Unis.**

NOTRE PERFORMANCE BOURSIÈRE



Au 30 sept. 2017
Valeur aux livres
78,00 \$

Au 8 janvier 2018
Valeur boursière
250,50 \$

Le titre est passé de 75,01 \$ au 8 janvier 2013 à 250,50 \$ au 8 janvier 2018, pour un rendement total de 234 % (TMCC – 5 ans : 27,3 %).

DIVIDENDES PAR ACTION – 5 ANS

2013	2014	2015	2016	2017
1,48	1,59	1,63	1,94	2,34

INDUSTRIES LASSONDE INC.

Questions



Industries

Lassonde inc.



INDUSTRIES **LASSONDE INC.**
PRÉSENTATION CORPORATIVE