

# ASSEMBLÉE ANNUELLE

DE INDUSTRIES LASSONDE INC.

Résultats financiers de l'exercice 2014  
et du premier trimestre 2015

12 MAI 2015



Industries  
**Lassonde**.<sup>co</sup>

***Certaines déclarations faites dans cette présentation, y compris, sans s’y limiter, les déclarations concernant les perspectives du secteur d’activité, les projets, la situation financière et la stratégie d’affaires de la Société, peuvent constituer des déclarations prospectives au sens de la législation et de la réglementation canadiennes en valeurs mobilières. Ces déclarations prospectives ne donnent pas de garantie quant à la performance future de Industries Lassonde inc. et elles sont assujetties à des risques connus et inconnus ainsi qu’à des incertitudes pouvant faire en sorte que les perspectives, le rendement ou les résultats réels de Industries Lassonde inc. soient sensiblement différents du rendement ou des résultats futurs exprimés ou sous-entendus par ces déclarations. On trouvera des informations détaillées sur ces risques et incertitudes à la rubrique « Incertitudes et principaux facteurs de risque » du rapport de gestion de la Société de l’exercice terminé le 31 décembre 2014 disponible au [www.sedar.com](http://www.sedar.com) et au [www.lassonde.com](http://www.lassonde.com).***

***Les déclarations prospectives qui figurent dans cette présentation décrivent nos attentes en date du 12 mai 2015 et, par conséquent, pourraient changer après cette date. Sauf dans la mesure où les lois canadiennes en matière de valeurs mobilières l’exigent, nous ne nous engageons aucunement à mettre à jour ou à réviser les déclarations prospectives figurant dans cette présentation, même à la suite de l’obtention de nouveaux renseignements ou de l’occurrence d’événements futurs, ni pour toute autre raison.***

***Les termes BAIIA, flux de trésorerie disponibles et BPA ajusté sont des mesures financières non définies par les PCGR et n’ont pas de définition normalisée en vertu des IFRS. Il est donc peu probable qu’ils puissent être comparés avec des mesures similaires présentées par d’autres émetteurs. Se reporter à la section « Mesures financières non conformes aux IFRS » du rapport de gestion de la Société pour le premier trimestre terminé le 28 mars 2015.***

# FAITS SAILLANTS – ANNÉE 2014

## Résultats

En millions \$ (sauf le BPA)	Exercices terminés			% Δ 14 vs 13	% Δ 13 vs 12
	les 31 décembre				
	2014	2013	2012*		
<b>Ventes</b>	<b>1 181,0</b>	1 040,2	1 022,2	<b>13,5 %</b>	1,8 %
<b>Résultat d'exploitation</b>	<b>88,4</b>	83,1	85,9	<b>6,3 %</b>	-3,2 %
<i>Résultat d'exploitation / Ventes</i>	<i>7,5 %</i>	<i>8,0 %</i>	<i>8,4 %</i>		
<b>Résultat net</b>	<b>47,4</b>	46,3	45,3	<b>2,3 %</b>	2,3 %
<b>Résultat net attribuable aux actionnaires</b>	<b>45,2</b>	44,9	44,2	<b>0,7 %</b>	1,7 %
<b>BAIIA (EBITDA)</b>	<b>123,2</b>	115,7	116,2	<b>6,4 %</b>	-0,4 %
<b>Résultat par action (BPA)</b>	<b>6,47</b>	6,43	6,32	<b>0,6 %</b>	1,7 %

\* Données retraitées suite à l'adoption, au 1<sup>er</sup> janvier 2013, de la version modifiée de la norme IAS19.

# FAITS SAILLANTS – ANNÉE 2014

## Résultats (suite)

- Ventes de 1 181,0 M\$, ↑ 140,8 M\$ vs 1 040,2 M\$ en 2013;
  - Ventes d'Apple & Eve (A&E) de 98,2 M\$ (pour une période de cinq mois);
  - Effet de change favorable de 34,9 M\$;
  - Hausse de 34,0 M\$ des ventes de produits de marque privée;
  - Baisse de 15,9 M\$ du volume de ventes des marques nationales au Canada;
  - Effet de prix défavorable de 9,5 M\$.
- Résultat d'exploitation de 88,4 M\$, ↑ 6,3 % ou 5,3 M\$ vs 2013;
  - Impact net défavorable de 2,0 M\$ dû à A&E reflétant l'effet combiné de frais d'acquisition de 4,2 M\$ et d'un résultat d'exploitation de 2,2 M\$ depuis l'acquisition;
  - Hausse de la rentabilité des activités américaines provenant de réductions de coûts;
  - Baisse de la rentabilité des activités canadiennes expliquée par la hausse des frais de mise en marché et une composition de ventes défavorable.
- Frais financiers à 23,3 M\$ vs 22,2 M\$ en 2013, ↑ de 1,1 M\$;
  - Hausse attribuable à une variation défavorable de la juste valeur des prêts participatifs atténuée par une baisse de la charge d'intérêt.

- « Autres (gains) pertes » : Gain de 1,8 M\$ en 2014 vs gain de 1,3 M\$ en 2013 :
  - La quasi-totalité de ces gains découle de gains de change;
  - La hausse s'explique essentiellement par l'augmentation de valeur du dollar américain et son impact sur certains actifs libellés en dollars US;
- Impôts sur le résultat au taux effectif de 29,1 % pour 2014 par rapport à un taux effectif de 25,5 % en 2013 :
  - Reflétant une répartition géographique défavorable des revenus imposables de la Société lorsque 2014 est comparé à 2013;
- Résultat net attribuable aux actionnaires de 45,2 M\$ (↑ 0,7 %) en 2014 vs 44,9 M\$ en 2013 alors que le BPA atteint 6,47 \$ vs 6,43 \$ en 2013.
  - Sans les effets de l'acquisition de A&E, le résultat net attribuable aux actionnaires aurait été en hausse de 3,7 millions \$ ou 8,2%.

# FAITS SAILLANTS – ANNÉE 2014

## États consolidés de la situation financière

En millions \$	Aux 31 décembre			% Δ	% Δ
	2014	2013	2012	14 vs 13	13 vs 12
<b>Fonds de roulement hors caisse</b>	<b>167,2</b>	120,8	127,1	<b>38,4 %</b>	-5,0 %
<b>Immobilisations corporelles</b>	<b>251,8</b>	248,4	238,9	<b>1,4 %</b>	4,0 %
<b>Actif total</b>	<b>1 016,7</b>	796,8	800,0	<b>27,6 %</b>	-0,4 %
<b>Dette nette</b>				<b>\$ Δ</b> <b>14 vs 13</b>	
Dette à long terme	<b>359,2</b>	257,4	282,5	<b>101,8</b>	
Portion à court terme (dette L.T.)	<b>10,9</b>	4,6	12,8	<b>6,3</b>	
Découvert bancaire	<b>17,4</b>	0,8	-	<b>16,6</b>	
Moins : - trésorerie et équivalents	<b>(0,3)</b>	(13,5)	(22,2)	<b>13,2</b>	
- placement à court terme	-	-	(2,1)	-	
	<b>387,2</b>	249,3	271,0	<b>137,9</b>	
Dette nette / Actif total	<b>38,1 %</b>	31,3 %	33,9 %		

# FAITS SAILLANTS – ANNÉE 2014

## Analyse des flux de trésorerie disponibles

En millions \$	Exercices terminés		Variation 2014-2013
	les 31 décembre 2014	2013	
<b>Flux de trésorerie disponibles</b>			
Résultat net	47,4	46,3	1,1
<b>Ajustements</b>			
Amortissements	34,7	32,4	2,3
Régimes de retraite, impôts et autres	11,5	14,0	(2,5)
Variation du fonds de roulement	(14,5)	2,1	(16,6)
<b>Fonds générés par l'exploitation</b>	<b>79,1</b>	<b>94,8</b>	<b>(15,7)</b>
Dividendes versés	(11,1)	(10,3)	(0,8)
Acquisition d'immobilisations corporelles et incorporelles	(20,7)	(24,6)	3,9
	<b>47,3</b>	<b>59,9</b>	<b>(12,6)</b>
Acquisition d'entreprises	(160,0)	-	(160,0)
<b>Flux de trésorerie disponibles</b>	<b>(112,7)</b>	<b>59,9</b>	<b>(172,6)</b>
<b>Utilisés (financés) comme suit :</b>			
Réduction (augmentation) de la dette nette*	(114,6)	38,5	(153,1)
Participation ne donnant pas le contrôle	(8,1)	-	(8,1)
Autres éléments participatifs long terme	10,0	21,4	(11,4)
	<b>(112,7)</b>	<b>59,9</b>	<b>(172,6)</b>

\* Avant effet de change sur la dette

# FAITS SAILLANTS – PREMIER TRIMESTRE 2015

## Résultats

En millions \$ (sauf le BPA)	Premiers trimestres terminés les			
	28 mars 2015	29 mars 2014	% Δ 15 vs 14	\$ Δ 15 vs 14
<b>Ventes</b>	<b>327,7</b>	244,2	<b>34,2 %</b>	83,5
<b>Résultat d'exploitation</b>	<b>17,0</b>	14,3	<b>18,6 %</b>	2,7
<i>Résultat d'exploitation / Ventes</i>	<b>5,2 %</b>	5,9 %		
<b>Résultat net attribuable aux actionnaires</b>	<b>7,8</b>	7,1	<b>9,5 %</b>	0,7
<b>BAIIA (EBITDA)</b>	<b>27,5</b>	22,2	<b>23,5 %</b>	5,3
<b>Résultat par action (BPA)</b>	<b>1,11</b>	1,01	<b>9,9 %</b>	
	Aux			
	28 mars 2015	31 déc. 2014	\$ Δ 15 vs 14	
<b>Dettes nettes</b>				
Dettes à long terme (incluant portion C.T.)	<b>381,5</b>	370,1	<b>11,4</b>	
Découvert bancaire	<b>18,8</b>	17,4	<b>1,4</b>	
Moins : - trésorerie et équivalents	<b>(0,4)</b>	(0,3)	<b>(0,1)</b>	
	<b>399,9</b>	387,2	<b>12,7</b>	



# FAITS SAILLANTS – PREMIER TRIMESTRE 2015

## Résultats (suite)

- Ventes de 327,7 M\$, ↑ 83,5 M\$ vs 244,2 M\$ en 2014 :
  - Croissance de 34,2 % expliquée par :
    - Ventes d'Apple & Eve (A&E) de 62,5 M\$;
    - Effet de change favorable de 15,1 M\$;
    - Hausse de 10,7 M\$ des ventes de produits de marque privée...
    - En partie annulés par des baisses de volumes de ventes affectant les produits de marque nationale.
- Résultat d'exploitation de 17,0 M\$, ↑ 18,6 % ou 2,7 M\$ vs 2014 :
  - Résultat d'exploitation de 3,3 M\$ générées par A&E en partie annulée par...
  - Une rentabilité en légère baisse au Canada découlant d'un effet de change défavorable affectant le coût des matières premières de la Société.
- Frais financiers de 6,7 M\$ vs 5,2 M\$ en 2014, en ↑ de 1,5 M\$ :
  - Hausse de la charge d'intérêts résultant du financement de l'acquisition de A&E;
  - Effet de change défavorable.

# FAITS SAILLANTS – PREMIER TRIMESTRE 2015

## Résultats (suite)

- « Autres (gains) pertes » sont passés d'un gain de 1,2 M\$ en 2014 à un gain de 1,3 M\$ en 2015, en ↑ de 0,1 M\$
  - Le gain de 2015 se compose d'un gain de change de 2,1 M\$ en partie annulé par une perte de valeur sur swaps de taux d'intérêt de 0,8 M\$.
- Impôts sur le résultat au taux effectif de 29,5 % pour T1-2015 par rapport à un taux effectif de 27,9 % pour T1-2014 :
  - Hausse de taux qui reflète l'impact défavorable de la composition géographique des revenus imposables de la Société.
- Résultat net attribuable aux actionnaires de 7,8 M\$, ↑ 9,5 % vs 7,1 M\$ en 2014 tandis que le BPA atteint 1,11 \$ vs 1,01 \$ en 2014.

## ● Dividende :

- Dividende trimestriel de 0,41 \$ par action (payable le 15 juin pour T1);
- Hausse de 2,5 % par rapport à 2014;
- Sur une base annualisée, environ 25 % du résultat net attribuable aux actionnaires de 2014.

## ● Perspectives :

- Première année complète de résultats de A&E alors que 2014 ne reflétait que 5 mois d'activités. Il faut rappeler que A&E avait enregistré pour la période de 12 mois se terminant le 31 mai 2014 :
  - des ventes d'approximativement 180 millions \$ US;
  - et un BAIIA ajusté d'environ 15 millions \$ US.
- Sous réserve de facteurs externes importants et excluant les ventes de A&E, la Société demeure optimiste quant à sa capacité d'atteindre, en 2015, un niveau de ventes consolidées légèrement supérieur à celui de 2014;
- Impact négatif de la baisse de valeur du dollar canadien sur la rentabilité des activités canadiennes de la Société atténué par l'effet positif de la conversion du résultat net des entités américaines en dollar canadien :
  - Prévision d'un impact net légèrement défavorable pour l'ensemble de 2015;
  - Impact anticipé plus important pour le dernier trimestre de 2015.



# INDUSTRIES LASSONDE INC.

●  
Solide, saine et novatrice

Ventes 2014 : 1 181,0 millions \$

Fonds générés par l'exploitation : 79,1 millions \$

Industries Lassonde inc. développe, fabrique et commercialise des produits alimentaires distinctifs.

## A. Lassonde inc.

Le leader canadien dans le développement, la fabrication et la commercialisation de jus et de boissons de fruits.



## Spécialités Lassonde inc.

Développe, fabrique et commercialise des produits alimentaires de spécialités.



## Clement Pappas and Company, Inc.

Un leader américain dans le développement, la fabrication et la commercialisation de jus et de boissons de fruits de marques privées.



## Vins Arista

Importe et commercialise des vins sélectionnés et produit du cidre de pomme et des boissons à base de cidre.



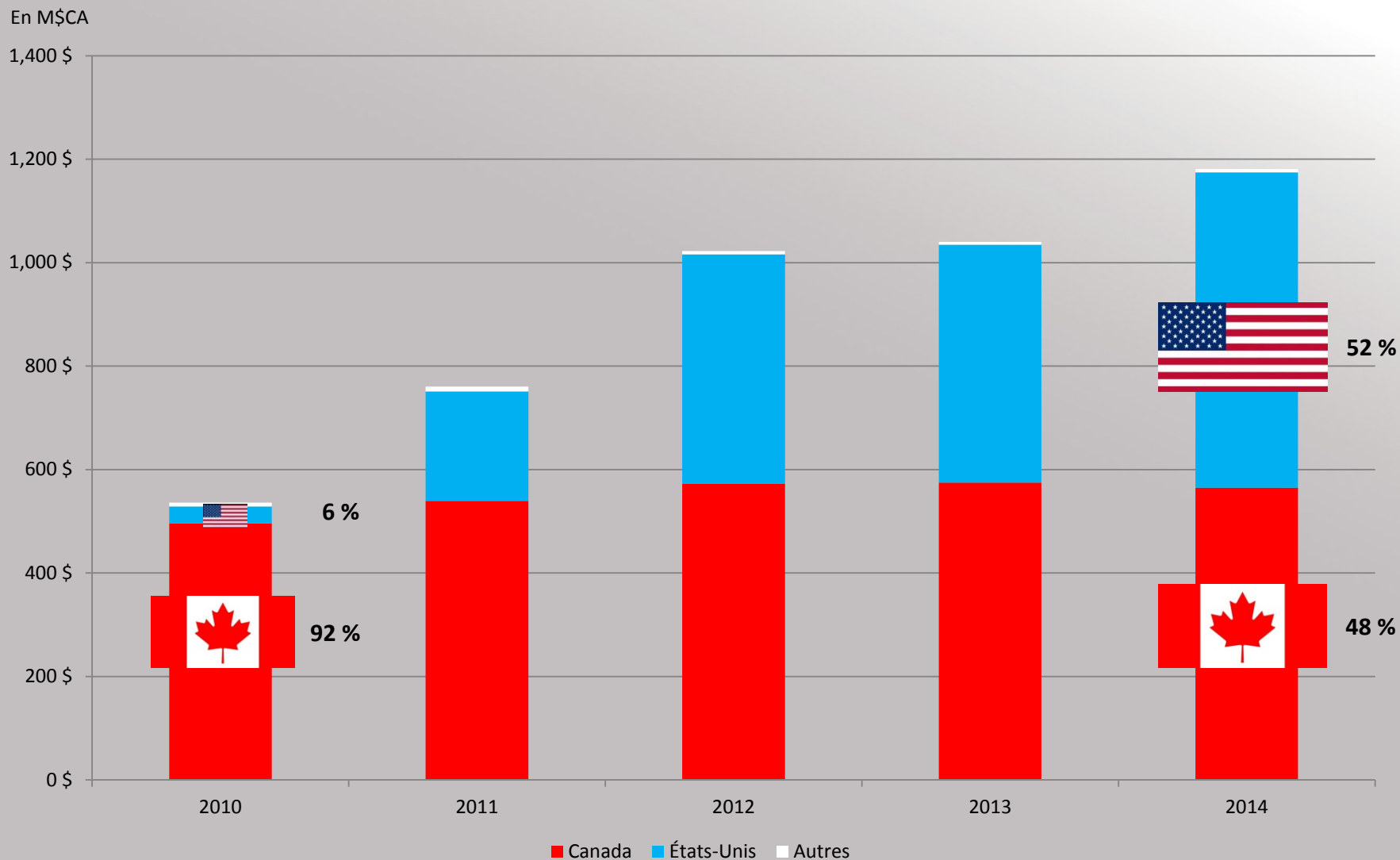
## Apple & Eve (acquise en 2014)

Un leader américain dans le développement et la commercialisation de jus et de boissons de fruits de marques nationales.

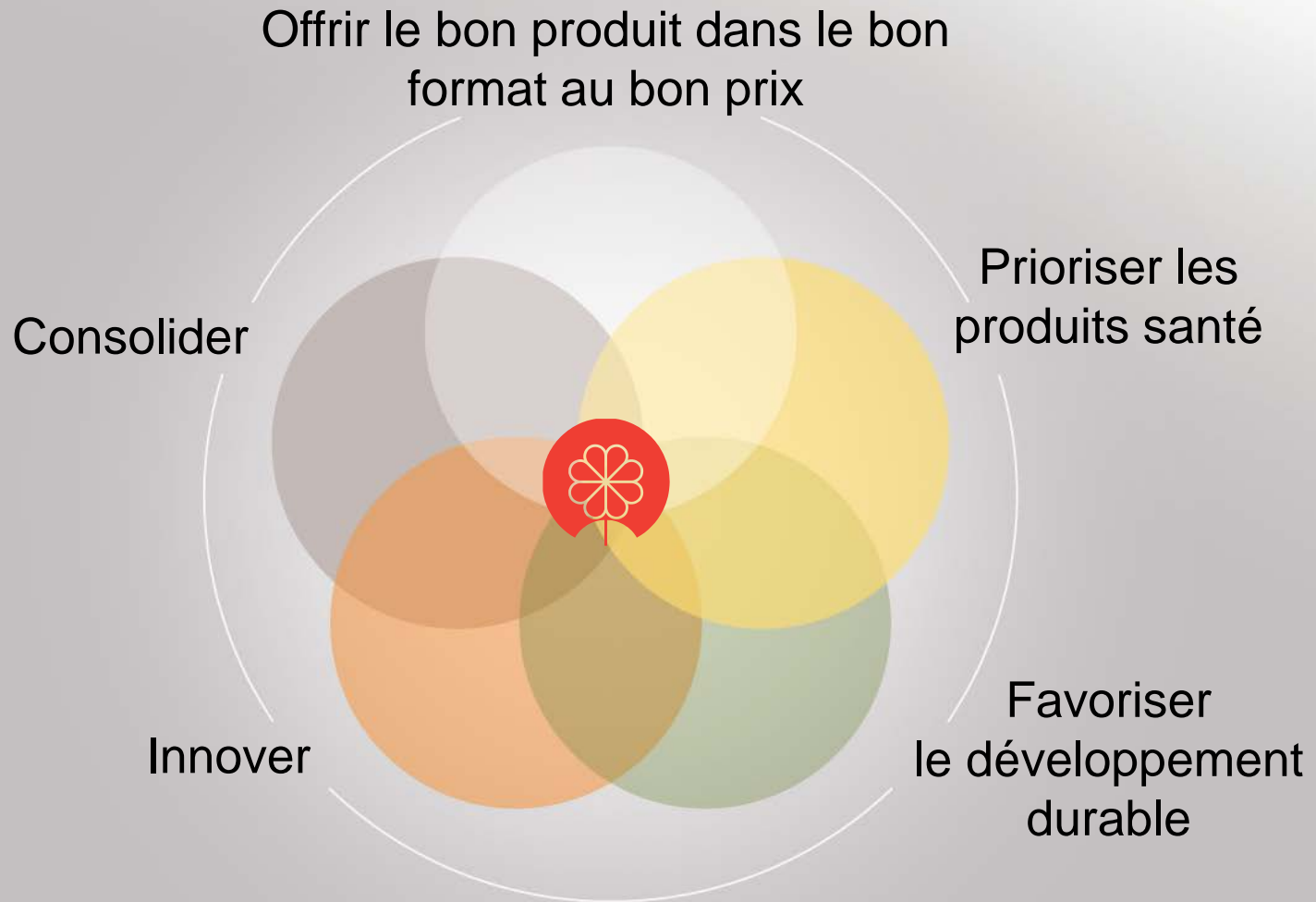


# INDUSTRIES LASSONDE INC.

## Évolution de la répartition géographique des ventes



N.B.: L'année 2014 inclut 5 mois d'activité pour Apple & Eve.



# STRATÉGIE D'ENTREPRISE

## Consolider: Apple & Eve

- L'acquisition de Apple & Eve a permis à la Société de faire son entrée dans le segment des marques nationales aux États-Unis;
- Apple & Eve est un chef de file dans la catégorie des jus prêt-à-boire de tablette sèche sur le marché américain;
- Apple & Eve commercialise ses jus en bouteille de plastique et en cartons aseptiques;
- Les marques de l'entreprise sont synonymes de santé et de mieux-être, et d'une qualité supérieure en raison de l'engagement continu d'Apple & Eve à offrir des produits de jus purs entièrement naturels;
- Les produits d'Apple & Eve sont commercialisés sous les marques suivantes : Apple & Eve, Northland et The Switch;
- Les marques Fruitable, Organics et Sesame Street sont utilisées conjointement avec la marque Apple & Eve.

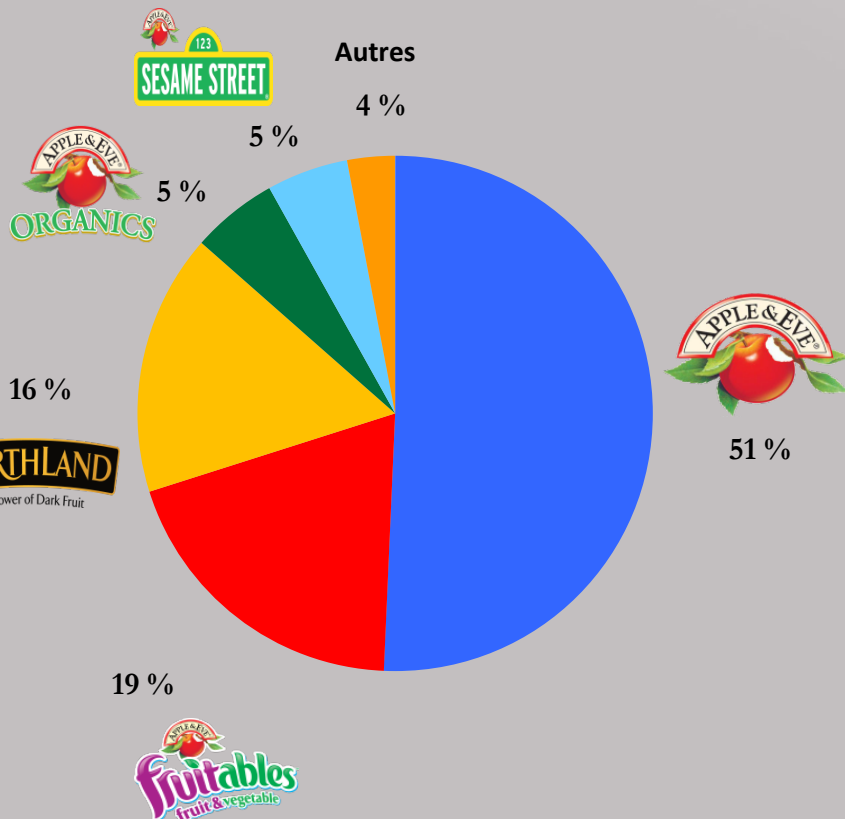


Vidéo

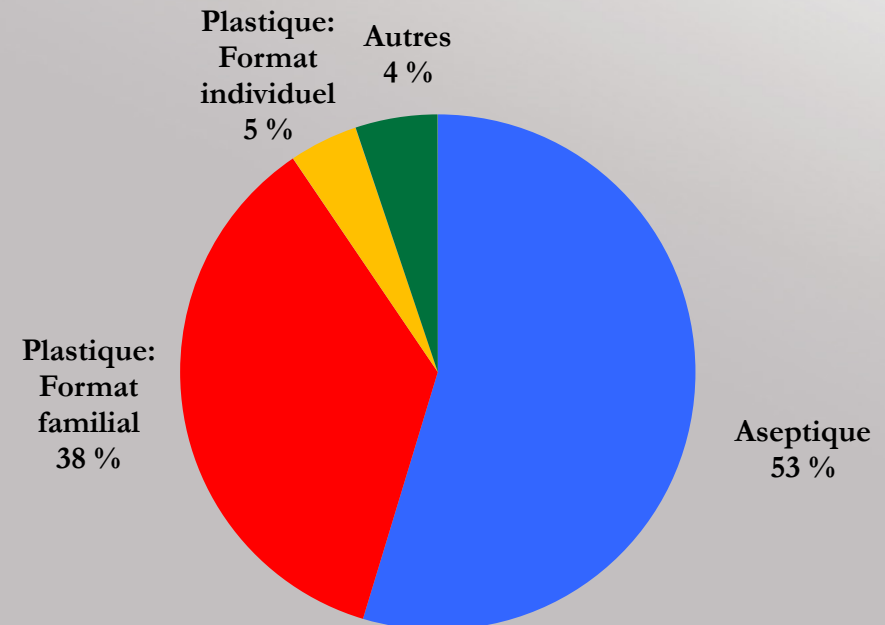


### A&E : Types de produits et d'emballages

Chiffre d'affaires brut par produit – 12 derniers mois



Chiffre d'affaires brut par type d'emballage



# STRATÉGIE D'ENTREPRISE

## Consolider: Les prochaines étapes

- D'abord se concentrer à récolter les économies d'échelle découlant de l'acquisition de A&E;
- Maintenir un rythme rapide de remboursement de la dette pour réduire le levier financier de la Société et mieux positionner Lassonde pour saisir de futures occasions d'affaires;
- Rester à l'affût d'opportunités d'affaires qui nous permettraient d'améliorer notre positionnement stratégique sur le marché américain;
- Optimiser notre empreinte manufacturière pour réduire nos coûts de livraison pour les produits vendus dans l'Ouest du Canada et des États-Unis;
- Profiter de la consolidation de l'industrie alimentaire nord-américaine pour identifier des marques de jus et de boissons de fruits qui pourraient devenir disponible suite aux acquisitions.

- Plus que jamais :
  - Le cycle de vie des produits est raccourci;
  - Conserver l'avantage concurrentiel;
  - Il faut développer des axes multiples;
  - Les habitudes des consommateurs changent;
  - Décoder les tendances;
  - Nous devons créer de la valeur par l'innovation.
- Le défi consiste à maintenir la stabilité entre nos valeurs/mission et les goûts changeants des consommateurs.

- L'univers des breuvages se complexifie et on assiste à une hyper-segmentation

### 1970-1979

Boissons gazeuses  
Jus  
Lait

### 1980-1989

Boissons gazeuses  
Jus  
Lait  
**Eau embouteillée**  
**Thé prêt-à-boire**  
**Jus prêt-à-boire**

### 1990-1999

Boissons gazeuses  
Jus  
Lait  
Eau embouteillée  
Thé prêt-à-boire  
Jus prêt-à-boire  
**Thé aromatisé prêt-à-boire**  
**Boissons isotoniques**  
**Café prêt-à-boire**  
Jus, boissons ou thés mieux-être

### 2000-2010

Boissons gazeuses  
Jus  
Lait  
Eau embouteillée  
Thé prêt-à-boire  
Jus prêt-à-boire  
Thé aromatisé prêt-à-boire  
Boissons isotoniques  
Café prêt-à-boire  
**Boissons énergisantes**  
**Boissons fonctionnelles**  
**Eaux enrichies**

### Aujourd'hui

Boissons gazeuses  
Jus  
Lait  
Eau embouteillée  
Thé prêt-à-boire  
Jus prêt-à-boire  
Thé aromatisé prêt-à-boire  
Boissons isotoniques  
Café prêt-à-boire  
Boissons énergisantes  
Boissons fonctionnelles  
Eaux enrichies  
**Boissons à teneur réduite en calories ou en sucre**  
**Boissons servant de collation**  
**Boissons moins transformées**

# STRATÉGIE D'ENTREPRISE

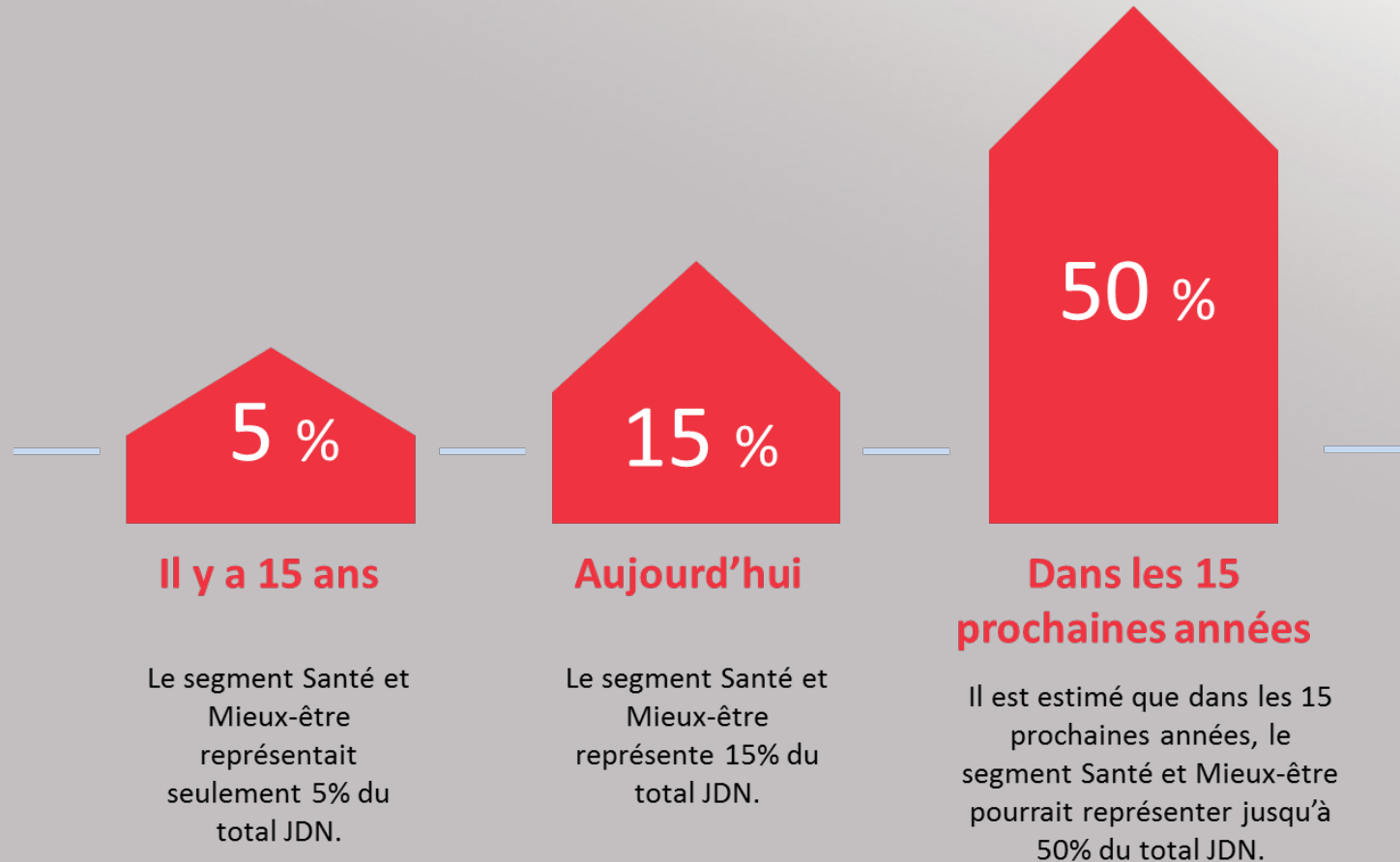
Offrir le bon produit dans le bon format au bon prix

- L'humain consomme environ 756 litres de liquide par année;
- Le marché des breuvages a littéralement explosé en terme de diversification au cours de 15 dernières années;
- Aux É.-U. les breuvages représentent 81,4 milliards \$ avec un TMCC de 1 % depuis 3 ans;
- Au Canada les breuvages représentent 8,5 milliards \$ avec un TMCC de 1 % depuis 4 ans;
- Les thés, cafés, l'eau et les laits de soya et amandes sont en forte progression.



- Aux É.-U. les nouveaux produits dans la catégorie des jus en tablette sèche représentent plus de 250 millions \$ par année - environ 3 %;
- Au Canada les nouveaux produits dans la catégorie des jus en tablette sèche représentent environ 60 millions \$ par année - environ 3 %;
- Lassonde est le leader en innovation, représentant près de 25 % des ventes de nouveaux produits de l'industrie dans les trois dernières années.

### Le consommateur est en quête de Santé et Mieux-être





# STRATÉGIE D'ENTREPRISE

## Prioriser les produits santé



Industries

Lassonde INC.

### PLUS d'ingrédients désirables :

**NEW! NOUVEAU!**

**OASIS NutriSolution** Complete Nutritive Solution Solution nutritive Complète

**MEAL REPLACEMENT - SUBSTITUT DE REPAS**

STRAWBERRY-BANANA / FRAISE-BANANE

6x300mL = 26g PROTEIN PROTEINES, 10g CARBS CARBES, 4g FAT MATIÈRE GRASSE, 2 PORTIONS OF FRUITS PARTIES DE FRUITS

**NO SUGAR ADDED\* / SANS SUCRE AJOUTÉ\***

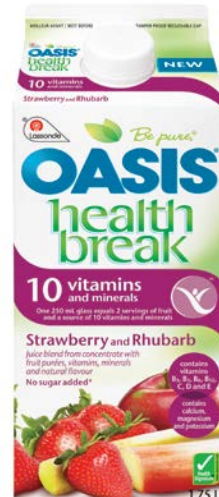
**OASIS NutriSolution**

MEAL REPLACEMENT - SUBSTITUT DE REPAS

STRAWBERRY BANANA / FRAISE BANANE

26g PROTEIN PROTEINES, 10g CARBS CARBES, 4g FAT MATIÈRE GRASSE, 2 PORTIONS OF FRUITS PARTIES DE FRUITS

NO ARTIFICIAL FLAVOUR OR COLOUR / SANS ARÔME NI COLORANT ARTIFICIEL



## PLUS d'ingrédients désirables : biologique



# STRATÉGIE D'ENTREPRISE

## Prioriser les produits santé

## Clement Pappas



# STRATÉGIE D'ENTREPRISE

## Prioriser les produits santé

### MOINS de calories



- Démontrer notre leadership en matière de performances environnementales de nos opérations et faire connaître nos réalisations pour nos trois priorités, l'eau, les emballages et la santé;
- Continuer les efforts au niveau d'une utilisation optimale de l'eau, de l'approvisionnement responsable, de la réduction des rejets et résidus et de la diffusion de notre engagement et performance;
- Accroissement de la gamme de produits santé et mieux-être;
- Intégrer le développement durable à notre démarche d'innovation et de gestion;
- Attention accrue portée à la réduction des emballages par le Comité Innovation;
- Promotion chez nos employés d'activités santé: courses, semaine de la santé, et autres activités.

<b>Acquisition permettant d'accélérer l'entrée de produits de marque propre aux É.-U.</b>	<b>Apple &amp; Eve</b>
<b>Lancement de nouveaux produits</b>	<b>Oasis Biologique, Oasis NutriSolution, Del Monte Gold, etc.</b>
<b>Ententes à long terme dans le domaine de la marque privée</b>	<b>Ententes à long terme conclues avec deux clients importants</b>
<b>Consolidation des réductions de coûts basées sur des investissements en capital ciblés chez Clement Pappas et A. Lassonde</b>	<b>Lignes de fabrication de bouteilles de plastique PET</b>
<b>Maintien du rythme de remboursement de la dette</b>	<b>50,3 millions \$ excluant l'acquisition de A&amp;E</b>

- Réalisation de synergies additionnelles découlant de l'acquisition de Apple & Eve;
- Déploiement à grande échelle de la gamme de produits santé au Canada;
- Expansion de la gamme de produits de A&E et emphase sur le lancement de produits biologiques aux États-Unis autant dans les marques privées que dans les marques nationales;
- Mise en place du plan d'action visant à pallier aux effets négatifs de la baisse de valeur du dollar canadien;
- Bonne gestion de la croissance des volumes de marques privée suite à l'obtention d'importantes nouvelles ententes à long terme en 2014;
- Maintien du rythme de remboursement de la dette.



# INDUSTRIES LASSONDE INC.



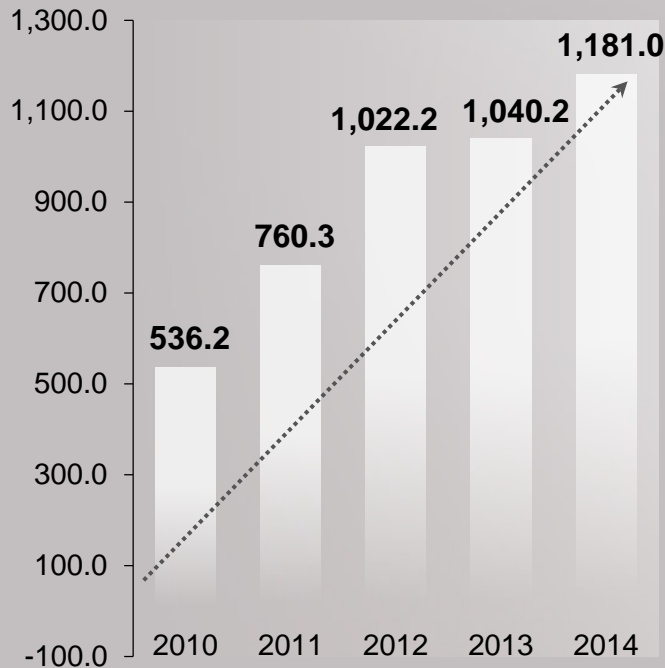
Évolution de notre  
performance financière



# PRINCIPALES DONNÉES FINANCIÈRES 5 ANS

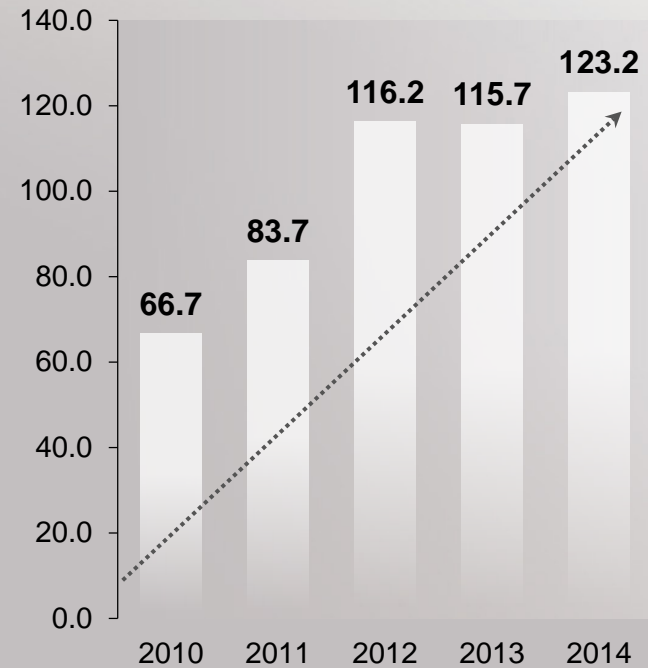
## Ventes (en millions \$)

\*TMCC 5 ans : **17,6 %**



## BAlIA (en millions \$)

\*TMCC 5 ans : **13,9 %**



- Jus et boissons de fruits TMCC 5 ans :  
Marché canadien = -1,9 %      Marché américain = -2,2 %

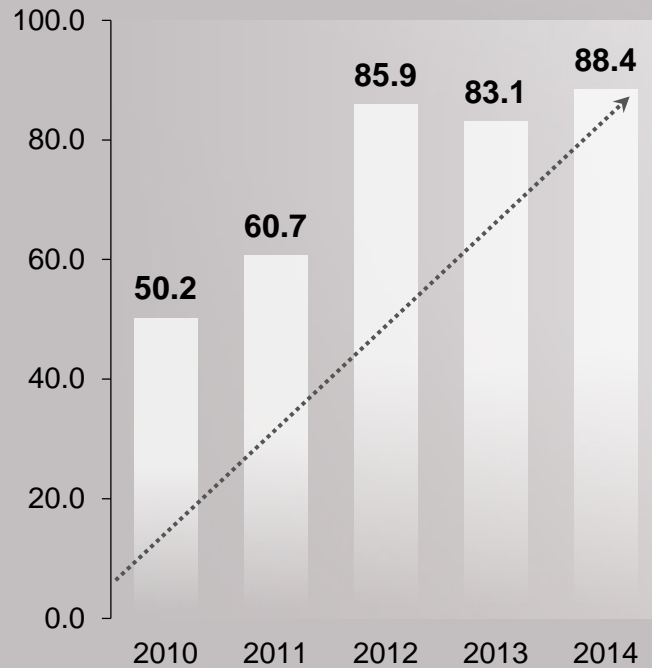
Les données financières de 2011 et 2012 ont été retraitées suite à l'adoption, au 1<sup>er</sup> janvier 2013, de la version modifiée de la norme IAS19.  
Les données financières de 2010 ont été retraitées suite à l'adoption des IFRS.

\* Taux moyen composé de croissance

# PRINCIPALES DONNÉES FINANCIÈRES 5 ANS (suite)

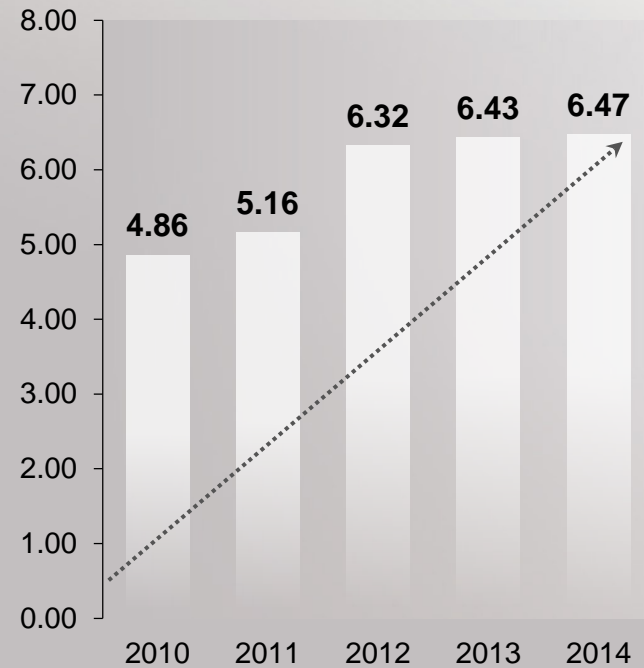
## BAIL (en millions \$)

\*TMCC 5 ans : **13,3 %**



## BPA (en \$)

\*TMCC 5 ans : **7,0 %**



Les données financières de 2011 et 2012 ont été retraités suite à l'adoption, au 1<sup>er</sup> janvier 2013, de la version modifiée de la norme IAS19.  
Les données financières de 2010 ont été retraitées suite à l'adoption des IFRS.

\* Taux moyen composé de croissance

# NOTRE PERFORMANCE BOURSIÈRE



- Le titre est passé de 56,50 \$ au 7 mai 2010 à 137,19 \$ au 7 mai 2015, pour un rendement total de 143 % (TMCC – 5 ans : 19,4 %).

## Dividendes par action – 5 ans

2010	2011	2012	2013	2014
<b>1,14</b>	<b>1,19</b>	<b>1,23</b>	<b>1,48</b>	<b>1,59</b>



# QUESTIONS



# ASSEMBLÉE ANNUELLE

DE INDUSTRIES LASSONDE INC.

Résultats financiers de l'exercice 2014  
et du premier trimestre 2015

12 MAI 2015



Industries  
**Lassonde**.<sup>co</sup>