

# INDUSTRIES LASSONDE INC.

## ASSEMBLÉE GÉNÉRALE ANNUELLE

Résultats financiers de l'exercice 2019  
et du premier trimestre 2020



# DÉCLARATIONS PROSPECTIVES



## Mise en garde concernant les déclarations prospectives

*Certaines déclarations faites dans cette présentation, y compris, sans s'y limiter, les déclarations concernant les perspectives du secteur d'activité, les projets, la situation financière et la stratégie d'affaires de la Société, peuvent constituer des déclarations prospectives au sens de la législation et de la réglementation canadiennes en valeurs mobilières. Ces déclarations prospectives ne donnent pas de garantie quant à la performance future de Industries Lassonde inc. et elles sont assujetties à des risques connus et inconnus ainsi qu'à des incertitudes pouvant faire en sorte que les perspectives, le rendement ou les résultats réels de Industries Lassonde inc. soient sensiblement différents du rendement ou des résultats futurs exprimés ou sous-entendus par ces déclarations. On trouvera des informations détaillées sur ces risques et incertitudes à la rubrique « Incertitudes et principaux facteurs de risque » du rapport de gestion de la Société de l'exercice terminé le 31 décembre 2019 disponible au [www.sedar.com](http://www.sedar.com) et au [www.lassonde.com](http://www.lassonde.com).*

*Les déclarations prospectives qui figurent dans cette présentation décrivent nos attentes en date du 15 mai 2020 et, par conséquent, pourraient changer après cette date. Sauf dans la mesure où les lois canadiennes en matière de valeurs mobilières l'exigent, nous ne nous engageons aucunement à mettre à jour ou à réviser les déclarations prospectives figurant dans cette présentation, même à la suite de l'obtention de nouveaux renseignements ou de l'occurrence d'événements futurs, ni pour toute autre raison.*

*Les termes BAIIA, flux de trésorerie disponibles et BPA ajusté sont des mesures financières non définies par les PCGR et n'ont pas de définition normalisée en vertu des IFRS. Il est donc peu probable qu'ils puissent être comparés avec des mesures similaires présentées par d'autres émetteurs. Se reporter à la section « Mesures financières non conformes aux IFRS » du rapport de gestion de la Société pour le premier trimestre terminé le 28 mars 2020.*



Lassonde

# NATHALIE LASSONDE

Vice-présidente du conseil d'administration et chef de la direction



# MEMBRES DE LA DIRECTION



**Caroline Lemoine**  
Chef de la direction  
des affaires juridiques  
et secrétaire de la  
Société



**Guy Blanchette**  
Vice-président exécutif  
et chef de la direction  
financière de la Société



**Jean Gattuso**  
Président et chef de  
l'exploitation de la  
Société



# CAROLINE LEMOINE

Chef de la direction des affaires juridiques et secrétaire





# QUESTIONS DES MÉDIAS

Les médias qui souhaiteront poser des questions, pourront le faire immédiatement après la présente assemblée virtuelle en communiquant avec :

M. Sylvain Morissette  
Vice-président, Communications  
Industries Lassonde  
(450) 469-5816  
[sylvain.morissette@lassonde.com](mailto:sylvain.morissette@lassonde.com)



# RÉSOLUTION

## Règlements de la Société

Résolution visant à ratifier, confirmer et approuver un règlement modifiant certaines dispositions des règlements administratifs de la Société.

# ÉLECTION DES ADMINISTRATEURS



<b>Chantal Bélanger</b>	Administrateur de sociétés
<b>Denis Boudreault</b>	Administrateur de sociétés
<b>Paul Bouthillier</b>	Administrateur de sociétés
<b>Geneviève Fortier</b>	Chef de la direction, Promutuel Assurance
<b>Nathalie Lassonde</b>	Vice-présidente du conseil d'administration et chef de la direction de Industries Lassonde inc.
<b>Pierre-Paul Lassonde</b>	Président du conseil d'administration de Industries Lassonde inc.
<b>Pierre Lessard</b>	Administrateur de sociétés
<b>Michel Simard</b>	Administrateur de sociétés



# NOMINATION DES AUDITEURS



Nomination de Deloitte S.E.N.C.R.L./s.r.l. comme auditeurs et autorisation aux administrateurs d'établir leur rémunération.



# MESSAGE AUX ACTIONNAIRES



Lassonde

# NATHALIE LASSONDE

Vice-présidente du conseil d'administration et chef de la direction





# FAITS SAILLANTS FINANCIERS



# **GUY BLANCHETTE**

**Vice-président exécutif et chef de la direction financière**



# FAITS SAILLANTS FINANCIERS – ANNÉE 2019

## Résultats

En millions \$  
(sauf le BPA)

	Exercices terminés les 31 décembre			% Δ	% Δ
	2019	2018	2017	19 vs 18	18 vs 17
<b>Ventes</b>	<b>1 678,3</b>	1 594,0	1 526,1	<b>5,3 %</b>	4,4 %
<b>Résultat d'exploitation</b>	<b>100,8</b>	105,2	133,3	<b>-4,2 %</b>	-21,1 %
<i>Résultat d'exploitation / Ventes</i>	<b>6,0 %</b>	6,6 %	8,7 %		
<b>Résultat net</b>	<b>74,9</b>	68,0	95,5	<b>10,2 %</b>	-28,8 %
<b>Résultat net attribuable aux actionnaires</b>	<b>72,0</b>	66,4	89,9	<b>8,4 %</b>	-26,2 %
<b>BAIIA (EBITDA)</b>	<b>157,7</b>	154,0	177,9	<b>2,4 %</b>	-13,5 %
<b>Résultat par action (BPA)</b>	<b>10,37</b>	9,50	12,87	<b>9,2 %</b>	-26,2 %



# FAITS SAILLANTS FINANCIERS – ANNÉE 2019

## Résultats (suite)

### **Ventes de 1 678,3 M\$, ↑ 84,3 M\$ (ou 5,3 %) vs 1 594,0 M\$ en 2018 :**

- Old Orchard Brands (OOB), entité acquise le 31 mai 2018, a réalisé des ventes de 50,3 M\$ au cours des cinq premiers mois de 2019. En excluant ces ventes et un effet de change favorable de 22,4 M\$, les ventes de 2019 sont en hausse de 11,6 M\$ expliquée principalement par une augmentation des ventes de produits de marque privée.

### **Résultat d'exploitation de 100,8 M\$, ↓ 4,4 M\$ vs 105,2 M\$ en 2018 :**

- En excluant le résultat d'exploitation de OOB pour les cinq premiers mois de 2019 ainsi que certains autres éléments sans liens avec l'exploitation, le résultat d'exploitation aurait été en baisse de 7,4 M\$ en 2019;
- La baisse du résultat d'exploitation en 2019 reflète les éléments suivants :
  - Une réduction de la rentabilité de 4,9 M\$ des produits de spécialités alimentaires causée par les effets négatifs sur la cadence de production d'importants travaux d'investissement dans cette unité d'affaires;
  - Une diminution de la rentabilité des activités américaines découlant principalement d'une hausse de la dépense de stocks désuets liée à un taux de roulement anormalement élevé au niveau des équipes de gestion;
  - Partiellement compensée par une amélioration de la rentabilité canadienne au niveau des jus et boissons de fruits.

### **Frais financiers de 19,5 M\$ en 2019 vs 15,1 M\$ en 2018, ↑ de 4,4 M\$ :**

- Hausse de 4,5 M\$ des charges d'intérêts découlant du financement de l'acquisition de OOB; et
- Réduction de 1,7 M\$ de la charge d'intérêts sur la dette à long terme atténuée par une charge de 1,3 M\$ d'intérêts sur les obligations locatives découlant de l'adoption de la norme IFRS 16 au 1<sup>er</sup> janvier 2019.



# FAITS SAILLANTS FINANCIERS – ANNÉE 2019

## Résultats (suite)

**« Autres (gains) pertes » : Gain de 19,2 M\$ contre une perte de 1,1 M\$ en 2018 :**

- Le gain de 2019 est principalement attribuable à un gain de 20,8 M\$ réalisé à la suite du règlement d'une réclamation d'assurance directement liée au prix d'acquisition de OOB;
- La perte de 2018 découlait essentiellement d'une variation défavorable de la juste valeur d'instruments financiers.

**Impôts sur le résultat au taux effectif de 25,4 % en 2019 par rapport à un taux effectif de 23,5 % en 2018 :**

- Le taux d'impôt effectif supérieur en 2019 reflète principalement l'effet de modifications à la réglementation fiscale américaine touchant la déductibilité de certaines charges d'intérêts.

**Résultat net attribuable aux actionnaires de 72,0 M\$ en 2019 vs 66,4 M\$ en 2018 alors que le BPA atteint 10,37 \$ vs 9,50 \$ en 2018 :**

- Sans les effets du gain, net d'impôts, de 13,8 M\$ réalisé à la suite du règlement d'une réclamation d'assurance et de certains autres éléments sans lien avec l'exploitation, le résultat net attribuable aux actionnaires aurait été en baisse de 6,5 M\$ sur celui de 2018.



# FAITS SAILLANTS FINANCIERS – ANNÉE 2019

## États consolidés de la situation financière



En millions \$	Aux 31 décembre			% Δ	% Δ
	2019	2018	2017	19 vs 18	18 vs 17
<b>Fonds de roulement hors caisse</b>	<b>188,1</b>	196,2	145,0	<b>-4,1 %</b>	35,3 %
<b>Immobilisations corporelles</b>	<b>334,5</b>	305,6	273,3	<b>9,5 %</b>	11,8 %
<b>Actif total</b>	<b>1 310,2</b>	1 318,6	1 055,7	<b>-0,6 %</b>	24,9 %
<b>Dette nette *</b>				<b>\$ Δ</b>	
				<b>19 vs 18</b>	
Dette à long terme (incluant tranche C.T.)	<b>239,9</b>	321,8	168,7	<b>(81,9)</b>	
Obligations locatives (IFRS 16)	<b>25,2</b>	-	-	<b>25,2</b>	
Découvert bancaire	<b>12,4</b>	-	5,0	<b>12,4</b>	
Moins : Trésorerie et équivalents	<b>(1,8)</b>	(4,6)	(16,2)	<b>2,8</b>	
	<b>275,7</b>	317,2	157,5	<b>(41,5)</b>	
<b>Dette nette / Actif total</b>	<b>21,0 %</b>	24,1 %	14,9 %		

\* L'endettement de nos filiales américaines était de 124,8 M \$US au 31 décembre 2019 alors que la Société avait emprunté un total de 481,7 M \$US pour effectuer ses trois acquisitions américaines.

# FAITS SAILLANTS FINANCIERS – ANNÉE 2019

## Analyse des flux de trésorerie disponibles

En millions \$	Exercices terminés		Variation 2019-2018
	les 31 décembre 2019	2018	
<b>Flux de trésorerie disponibles</b>			
<b>Résultat net</b>	<b>74,9</b>	68,0	6,9
<b>Ajustements</b>			
Amortissements	<b>57,0</b>	48,8	8,2
Régimes de retraite, impôts et autres	<b>4,4</b>	5,7	(1,3)
Variation du fonds de roulement	<b>4,4</b>	(7,8)	12,2
<b>Fonds générés par l'exploitation</b>	<b>140,7</b>	114,7	26,0
Dividendes versés	<b>(18,0)</b>	(21,2)	3,2
Acquisition d'immobilisations corporelles et incorporelles	<b>(39,9)</b>	(35,4)	(4,5)
Produit net de cession d'immobilisations corporelles	<b>0,2</b>	0,1	0,1
	<b>83,0</b>	58,1	24,9
Acquisition d'entreprises et participations	<b>(15,6)</b>	(196,9)	181,3
<b>Flux de trésorerie disponibles</b>	<b>67,4</b>	(138,8)	206,2
<b>Utilisés (financés) comme suit :</b>			
<b>Réduction (augmentation) de la dette nette*</b>	<b>60,2</b>	(139,0)	199,2
<b>Participation ne donnant pas le contrôle</b>	<b>-</b>	(2,6)	2,6
<b>Rachat d'actions</b>	<b>7,2</b>	2,8	4,4
	<b>67,4</b>	(138,8)	206,2

\* Avant effet de change sur la dette.

# FAITS SAILLANTS FINANCIERS – T1-2020

## Résultats

En millions \$  
(sauf le BPA)

Premiers trimestres  
terminés les

	28 mars 2020	30 mars 2019	% Δ 20 vs 19	\$ Δ 20 vs 19
<b>Ventes</b>	<b>472,4</b>	403,5	<b>17,1 %</b>	68,9
<b>Résultat d'exploitation</b>	<b>30,3</b>	23,4	<b>29,9 %</b>	6,9
<i>Résultat d'exploitation / Ventes</i>	<i>6,4 %</i>	<i>5,8 %</i>		
<b>Résultat net attribuable aux actionnaires</b>	<b>22,9</b>	12,6	<b>82,6 %</b>	10,3
<b>BAIIA (EBITDA)</b>	<b>45,8</b>	37,4	<b>22,3 %</b>	8,4
<b>Résultat par action (BPA)</b>	<b>3,31</b>	1,80	<b>83,9 %</b>	1,51

Aux

	28 mars 2020	31 déc. 2019	\$ Δ 20 vs 19
<b>Dette nette</b>			
Dette à long terme (incluant tranche C.T.)	<b>374,2</b>	239,9	<b>134,3</b>
Obligations locatives (IFRS 16)	<b>50,5</b>	25,2	<b>25,3</b>
Découvert bancaire	-	12,4	<b>(12,4)</b>
Moins : Trésorerie et équivalents	<b>(31,7)</b>	(1,8)	<b>(29,9)</b>
	<b>393,0</b>	275,7	<b>117,3</b>

\* En date du 7 mai 2020, les liquidités disponibles de la Société étaient de 191,2 M\$



# FAITS SAILLANTS FINANCIERS – T1-2020

## Résultats (suite)

### **Ventes de 472,4 M\$, ↑ 68,9 M\$ (ou 17,1 %) vs 403,5 M\$ en 2019 :**

- Sun-Rype, entité acquise le 3 janvier 2020, a réalisé des ventes de 44,1 M\$ au cours du premier trimestre de 2020.
- En excluant ces ventes et un effet de change favorable de 2,6 M\$, les ventes du premier trimestre de 2020 sont en hausse de 22,2 M\$ expliquée principalement par une importante hausse des ventes au détail découlant en grande partie de l'accumulation de réserves alimentaires liée à la crise de la COVID-19.

### **Résultat d'exploitation de 30,3 M\$, ↑ 6,9 M\$ vs 23,4 M\$ en 2019 :**

- En excluant le résultat d'exploitation de Sun-Rype, le résultat d'exploitation a été en hausse de 6,2 M\$ en 2020;
- La hausse du résultat d'exploitation en 2020 reflète les éléments suivants :
  - Une hausse de rentabilité des activités canadiennes et américaines découlant de hausses des volumes de vente;
  - Une baisse de coûts au niveau des matières premières;
  - Atténuées par une hausse des charges salariales liées à la performance.

### **Frais financiers de 5,0 M\$ en 2020 vs 4,8 M\$ en 2019, ↑ de 0,2 M\$ :**

- Hausse de 0,9 M\$ des frais financiers découlant de l'acquisition de Sun-Rype; et
- Réduction de la charge d'intérêt sur la dette à long terme.



# FAITS SAILLANTS FINANCIERS – T1-2020

## Résultats (suite)

### « Autres (gains) pertes » : Gain de 3,4 M\$ contre une perte de 1,1 M\$ en 2019 :

- Le gain du premier trimestre de 2020 est principalement attribuable à un gain de change de 3,1 M\$ découlant de la force relative du dollar américain par rapport au dollar canadien en fin de trimestre;
- La perte de 2019 était due à une perte de change de 0,7 M\$ et à une variation défavorable de la juste valeur d'instruments financiers de 0,5 M\$;

### Impôts sur le résultat au taux effectif de 16,7 % en 2020 par rapport à un taux effectif de 26,5 % en 2019 :

- Le taux d'impôt effectif réduit de 2020 reflète l'impact de mesures incitatives adoptées par le gouvernement américain pour aider les entreprises à faire face à la crise de la COVID-19.

### Résultat net attribuable aux actionnaires de 22,9 M\$ en 2020 vs 12,6 M\$ en 2019 alors que le BPA atteint 3,31 \$ vs 1,80 \$ en 2019 :

- Sans les impacts de l'acquisition de Sun-Rype, le résultat net attribuable aux actionnaires aurait été en hausse de 10,2 M\$ sur celui de 2019.



# DIVIDENDES ET PERSPECTIVES

## Année 2020

### Dividende :

- Dividende trimestriel de 0,65 \$ par action (payable le 15 juin pour T2);
- En hausse de 9,24 % par rapport à 2019;
- Sur une base annualisée, environ 25 % du résultat net attribuable aux actionnaires de 2019.

### Perspectives :

- Les ventes ajustées de la Société ont été en hausse de 0,7 % au cours de l'exercice 2019. Sous réserve de facteurs externes significatifs incluant les impacts de la COVID-19, la Société estime être en mesure de réaliser en 2020 un taux de croissance des ventes annuelles consolidées légèrement supérieur à celui de 2019 (excluant les effets de change et de l'acquisition de Sun-Rype).
- L'incertitude relative de cette prévision est plus élevée qu'en temps normal, car l'impact en 2020 des mesures de confinement et de distanciation sociale sur la demande pour les produits de Lassonde est fortement dépendant de l'étendue et de la vitesse du déconfinement et de la force de la reprise économique qui suivra la crise. La Société s'inquiète également des effets de la crise sur les ventes aux services alimentaires.
- La Société estime que l'utilisation de fonds à des fins d'investissement pourrait atteindre entre 45 millions \$ et 55 millions \$ en 2020. Cette utilisation de fonds devrait permettre à la Société de se doter de capacités additionnelles au niveau des produits de spécialités alimentaires, d'augmenter la flexibilité de sa capacité de production de jus et boissons de fruits aux États-Unis et de mettre à niveau son progiciel de gestion intégré au Canada.



# DIVIDENDES ET PERSPECTIVES

## Année 2020 – COVID-19

### Impact de la pandémie et perspectives :

- La Société note que la crise sanitaire liée à la pandémie de COVID-19 a des effets significatifs sur l'activité économique de l'ensemble de la planète;
- L'ampleur des mesures de confinement qui touchent les marchés de la Société est sans précédent et force une modification immédiate des habitudes d'achat des consommateurs. La Société note également de l'instabilité tant au niveau de la disponibilité de la main-d'œuvre que des intrants;
- Bien que la crise ait eu des effets relativement restreints sur ses activités jusqu'à maintenant, elle note une augmentation importante des ventes au détail de jus et boissons et une importante baisse des ventes aux services alimentaires touchant plus particulièrement les formats individuels. Il faut ici rappeler que les services alimentaires représentent environ 13 % des ventes de la Société;
- Jusqu'à ce jour, la chaîne d'approvisionnement de la Société n'a pas subi d'impact important, mais l'incertitude subsiste tant au niveau du transport que pour la disponibilité de certains concentrés provenant de pays touchés par la crise;
- La Société note également que certaines dépenses qui auraient dû être encourues au cours du premier trimestre ont été reportées aux trois trimestres subséquents. Elle demeure prudente face à l'impact de la crise sur la demande à long terme pour ses produits.



# UNE ENTREPRISE AGROALIMENTAIRE QUI PORTE FRUIT



# JEAN GATTUSO

Président et chef de l'exploitation



# APERÇU



Ventes 2019\* :  
**1 678,3 M\$**

Fonds générés par l'exploitation\* :  
**140,7 M\$**



## A. Lassonde

Le leader canadien dans le développement, la fabrication et la commercialisation de jus et de boissons de fruits.

## Spécialités Lassonde

Développe, fabrique et commercialise des produits alimentaires de spécialités.

## Vins Arista

Importe et commercialise des vins sélectionnés et produit du cidre de pomme et des boissons à base de cidre.

## Sun-Rype

Fabrique des jus, boissons et collations à base de fruits.

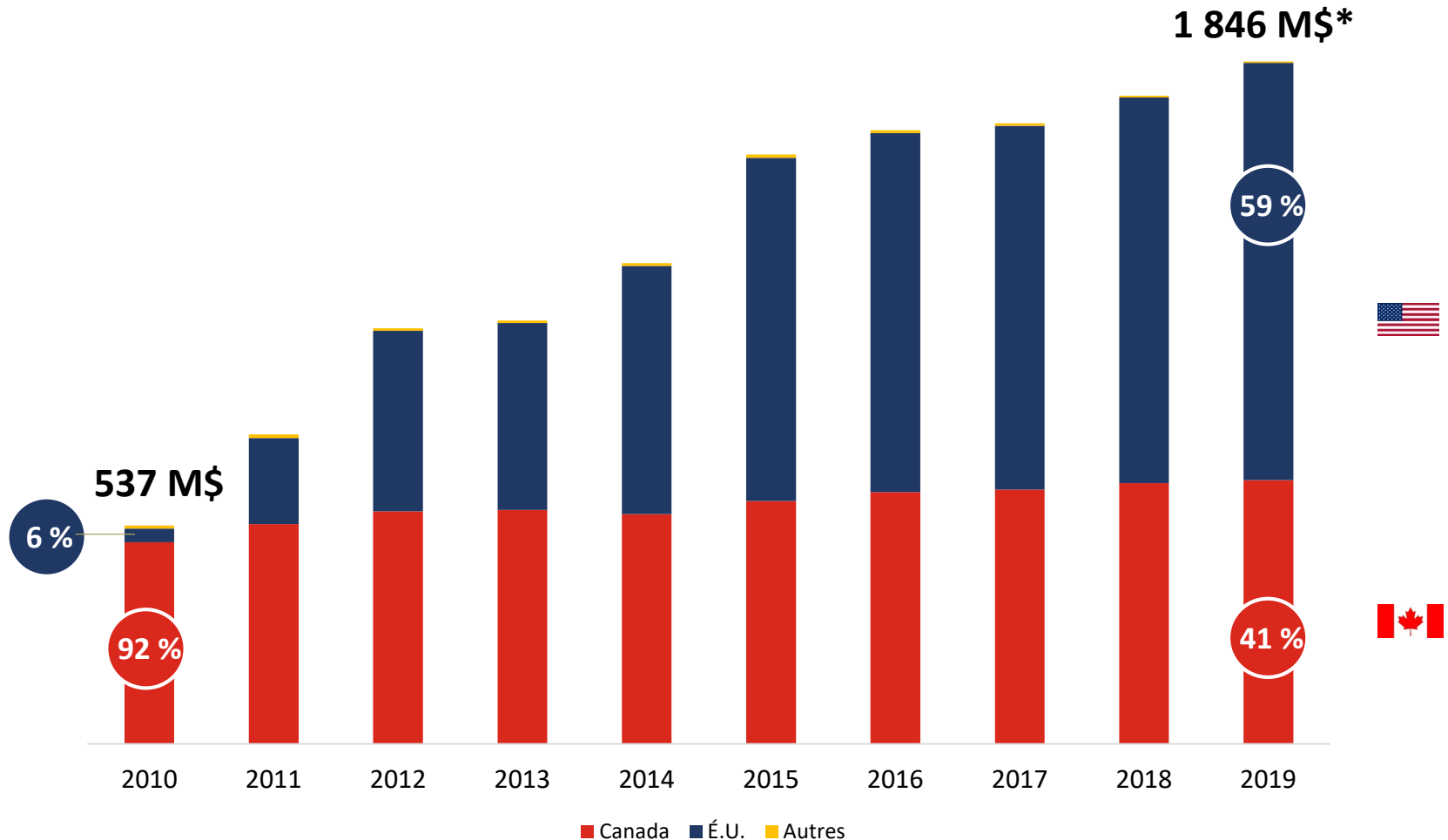
## Lassonde Pappas and Company

Un leader américain dans le développement, la fabrication et la commercialisation de jus et de boissons de fruits de marque privée et de marque nationale.



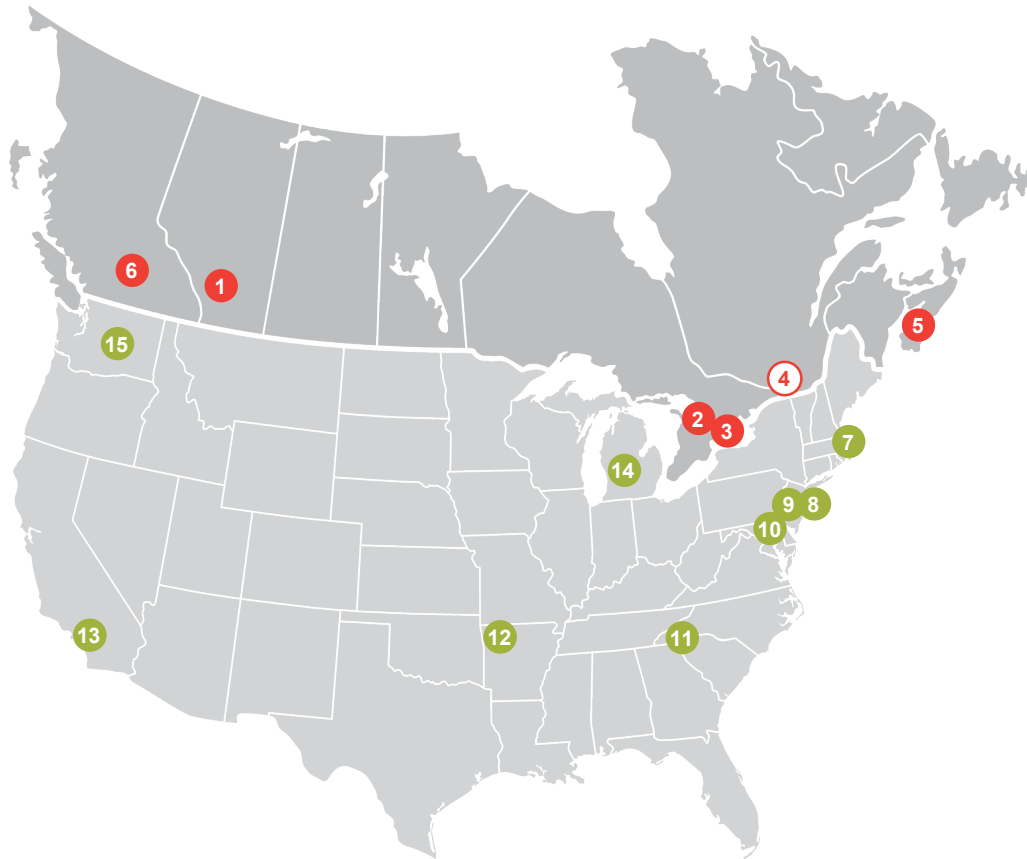
\*Excluant les résultats de Sun-Rype, entité acquise le 3 janvier 2020

# RÉPARTITION GÉOGRAPHIQUE DES VENTES



\* Pro forma : Incluant 168 millions \$ de ventes de Sun-Rype, entité acquise le 3 janvier 2020

# VASTE RÉSEAU NORD-AMÉRICAIN



- Canada
- États-Unis
- Siège social

- 1 Calgary (AB)**
  - 2 Thornbury (ON)**
  - 3 Toronto (ON)**
  - 4 Rougemont, Saint-Damase, Boisbriand (QC)**  
Siège social et installations multiples
  - 5 Port Williams (N-É)**
  - 6 Kelowna (C-B)**  
Sun-Rype
- 
- 7 Carver (MA)**  
Station de réception des canneberges
  - 8 Seabrook (NJ)**
  - 9 Carneys Point (NJ)**  
Bureau régional (LPC)
  - 10 Baltimore (MD)**
  - 11 Mountain Home (NC)**
  - 12 Springdale (AR)**
  - 13 Ontario (CA)**
  - 14 Sparta (MI)**  
Old Orchard Brands
  - 15 Selah, Wapato (WA)**  
Sun-Rype

# ENVIRONNEMENT D'AFFAIRES



- Baisse des volumes de ventes de l'industrie tant sur le marché américain que canadien des jus et boissons de fruits en 2019, mais :
  - Volumes de l'industrie en hausse significative en T1-2020 (en partie reliée au confinement dû à la COVID-19).
- Environnement concurrentiel difficile touchant surtout la marque privée aux États-Unis, mais :
  - Coût des matières premières généralement en baisse sauf pour le concentré de pomme qui est toujours affecté par des tarifs;
  - Acquisition de Sun-Rype vient solidifier notre positionnement concurrentiel dans le nord-ouest de l'Amérique du Nord en créant un meilleur équilibre géographique de nos ventes.
- Forte demande pour les produits de spécialités alimentaires :
  - Baisse de rentabilité de 2019 causée par l'effet temporaire d'importants travaux d'investissement sur la productivité.
- Attention particulière à la progression de la COVID-19 en Amérique du Nord et à ses effets sur l'activité économique ainsi que sur les habitudes d'achat des consommateurs (détail / service alimentaire).



# STRATÉGIE D'ENTREPRISE



# STRATÉGIE D'ENTREPRISE

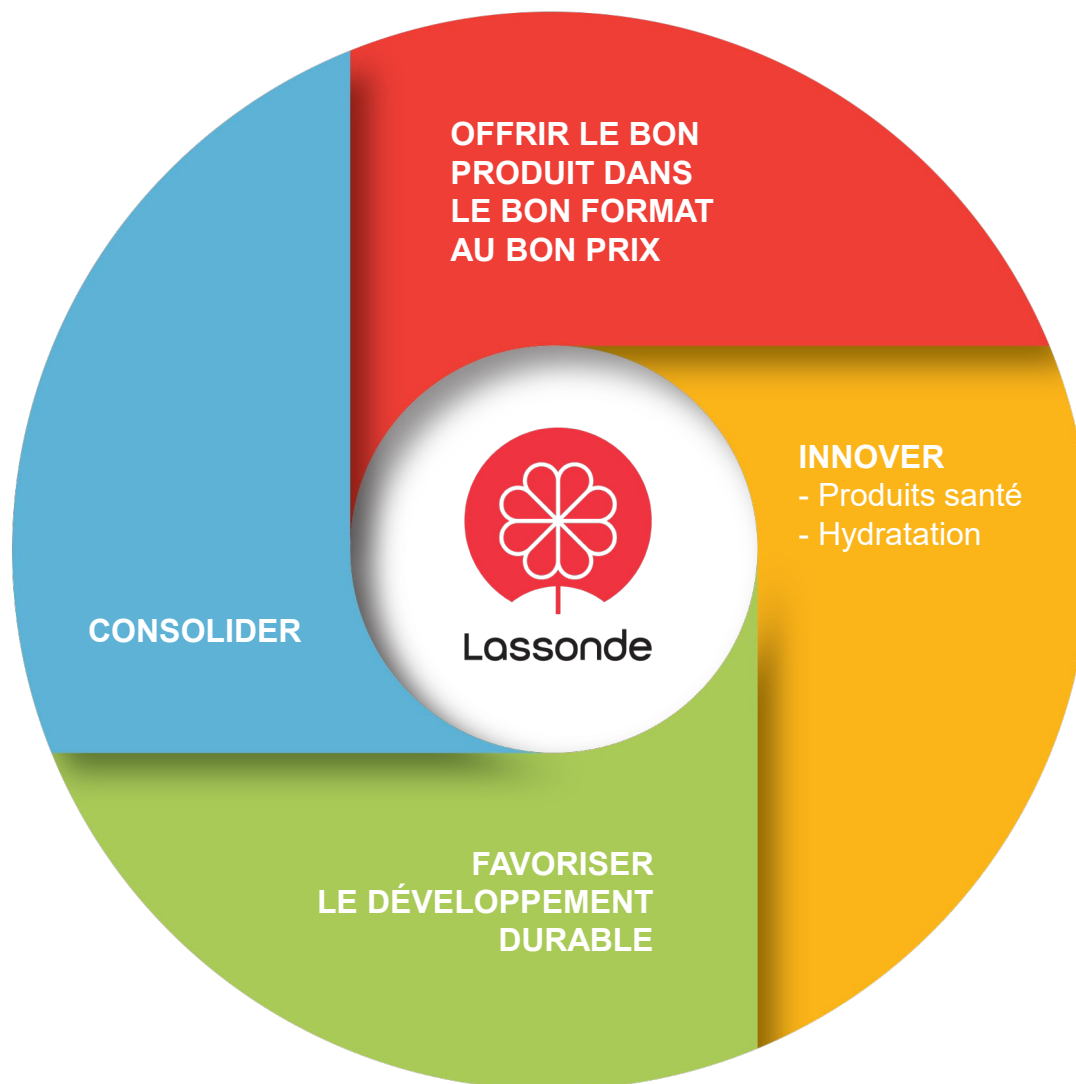
## Mission

Permettre  
aux familles  
nord-américaines  
de savourer  
des breuvages  
et aliments  
à la fois délicieux et  
bénéfiques pour  
leur santé  
et bien-être

## Vision

- Être un leader nord-américain dans le développement, la fabrication et la commercialisation d'une gamme innovatrice et distinctive de breuvages et d'aliments contenant des ingrédients bénéfiques pour la santé
- Être un employeur de choix contribuant à continuellement se développer et s'épanouir
- Être reconnu pour notre engagement en matière de développement durable et envers les communautés

# STRATÉGIE D’AFFAIRES







# CONSOLIDATION (ACQUISITION)



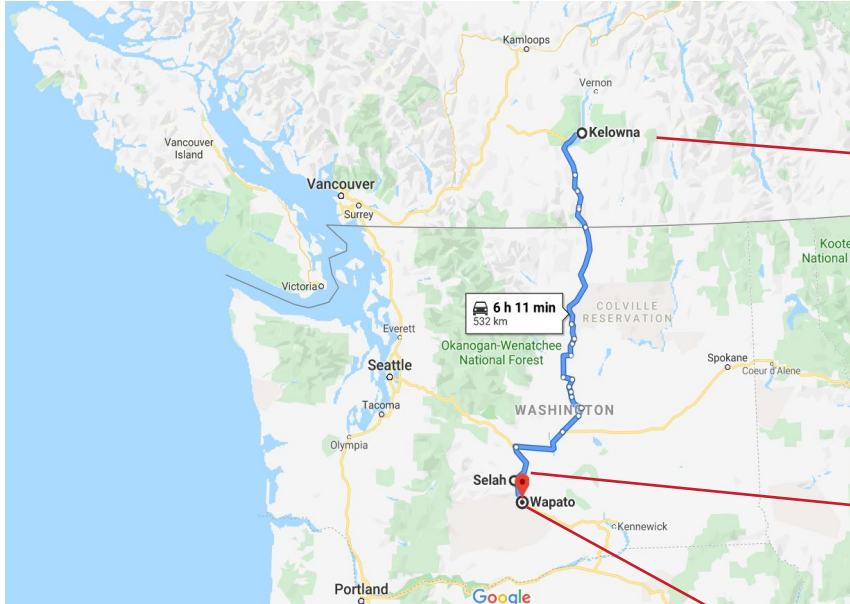
# CONSOLIDATION (ACQUISITION)

## Sun-Rype – Description de la transaction et de l'entreprise

- Acquisition de Sun-Rype pour une contrepartie en espèces de 89,3 millions \$ comprenant un ajustement de 5,4 millions \$ lié à la trésorerie en main à la date de clôture :
  - Lassonde assume également un passif de 22,1 millions \$ lié aux obligations locatives pour certaines installations de Sun-Rype.
- Fabricant canadien de jus et boissons de fruits et de barres de fruits disposant de trois usines situées dans le nord-ouest de l'Amérique du Nord;
- Fondée en 1946;
- Ventes de 168 M\$ pour 2019 :
  - 136 M\$ dans l'entité canadienne; et
  - 32 M\$ dans les entités américaines.
- 69 % des revenus sont réalisés dans l'Ouest canadien.

# CONSOLIDATION (ACQUISITION)

## Sun-Rype – Places d'affaires



- Sun-Rype exploite trois installations situées à Kelowna, en Colombie-Britannique ainsi qu'à Selah et à Wapato, dans l'État de Washington, aux États-Unis.



# CONSOLIDATION (ACQUISITION)

## Sun-Rype – Justification stratégique

- Améliore la présence manufacturière de Lassonde dans le nord-ouest de l'Amérique du Nord;
- Renforce le positionnement stratégique de Lassonde dans le secteur Canadien des jus et boissons de marques nationales;
- Améliore le réseau commercial des deux entreprises, bonifiant le soutien offert aux détaillants nationaux partout au Canada;
- Accroît l'accès aux produits complémentaires auprès des détaillants et consommateurs canadiens avec une possibilité de croissance pour le marché américain.



# CONSOLIDATION (ACQUISITION)

## Sun-Rype – Produits

Sun-Rype offre une vaste gamme de jus, breuvages et collations à base de fruits vendus sous la marque Sun-Rype.



Elle vend également des produits de marques privées et agit comme distributeur canadien de Talking Rain, un producteur américain d'eaux pétillantes aromatisées.





**BON PRODUIT,  
BON FORMAT, BON PRIX**



# BON PRODUIT, BON FORMAT, BON PRIX

## Augmentation de la capacité de production de Spécialités Lassonde :

- Taux de croissance annuel composé des ventes 5 ans (TCAC) : **10,5 %**
- TCAC du BAIIA 5 ans (TCAC) : **21,3 %**
- Capacité additionnelle pour accroître les ventes de 25 à 30 % à terme
- Investissement total de plus de 30,0 M\$ pour augmenter la capacité de production de produits de basse acidité



# BON PRODUIT, BON FORMAT, BON PRIX



- Extension de la gamme de sauces Stefano Faita



- Introduction des sauces Ricardo







# DÉVELOPPEMENT DURABLE



## Les emballages – Objectifs d’ici 2025

- S’engager à trouver des solutions pour remplacer les pailles de plastique à usage unique;
- Viser 20 % de contenu recyclé post-consommation dans nos emballages;
- Utiliser des emballages 100 % recyclables pour nos produits;
- Travailler de concert avec les gouvernements, l’industrie et les associations;
- Moderniser la collecte sélective et la consigne.





## Projet paille de carton (Lancement 15 novembre 2019)

- Test de marché pour confirmer l'intérêt des consommateurs pour une paille de carton;
- Premier manufacturier nord-américain à introduire une paille de carton pour des contenants multicouches en format individuel de 200 mL;
- Les essais sur le terrain de la paille de carton se sont effectués en collaboration avec deux partenaires, un du monde de la restauration et l'autre de la vente au détail en épicerie;
- La paille est fabriquée à partir de papier certifié FSC et est recyclable, tout comme la boîte de jus;
- La paille est conforme aux normes de sécurité des produits alimentaires très élevées en vigueur;
- Réception positive des clients et des consommateurs.



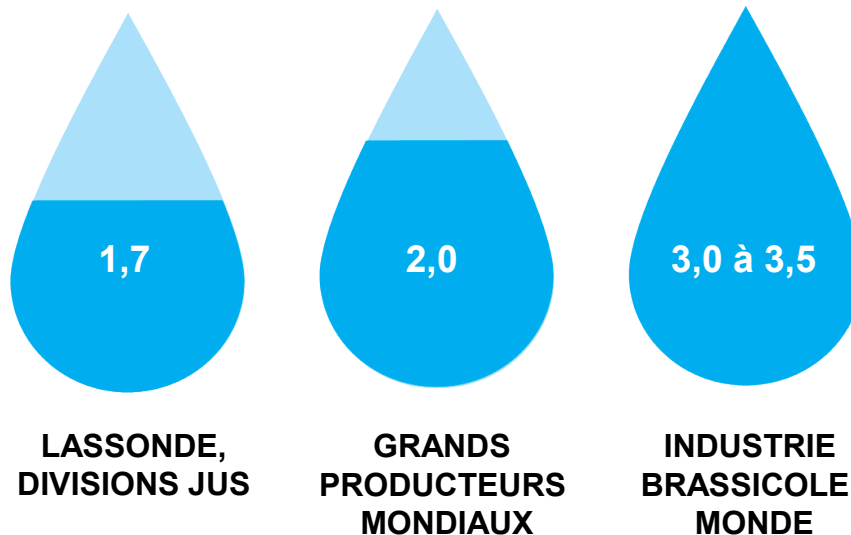
# DÉVELOPPEMENT DURABLE



## L'eau

- Lassonde figure parmi les leaders mondiaux en consommation d'eau par litre de jus
- Les investissements dans l'usine de Boisbriand permettront de réduire sa consommation d'eau de **67 %**

### CONSOMMATION MOYENNE D'EAU EN LITRE (L) POUR 1 L DE JUS – 2018





## La santé

Mise en place de cours pour les employés  
et midi-conférences



Points de chute pour paniers bio  
Rénovation de la cafétéria Mont-Rouge  
et nouveaux plats santé



Lassonde certifiée « Entreprise en  
santé élite » pour une 10<sup>e</sup> année  
consécutive



# **INNOVER SANTÉ ET HYDRATATION**

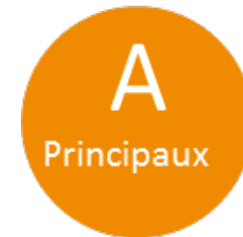


# INNOVER – SANTÉ ET HYDRATATION

## Innovations en 2020

### Vente au détail

### Service alimentaire



Février 2020

Février 2020

Janvier 2020



**OASIS  
SMOOTHIE MATIN**  
4 x 300 mL et  
12 x 300mL

**ARIZONA**  
960 mL et 8 x 200 mL

- Fait de vrai thé
- Sans agent de conservation

**FRUIT DROP**  
10 x 200mL

- Eau + 15 % jus Oasis (200 mL et 1L nouvelle formule)
- Sans sucre ajouté

**FAIRLEE 1L 3+1**

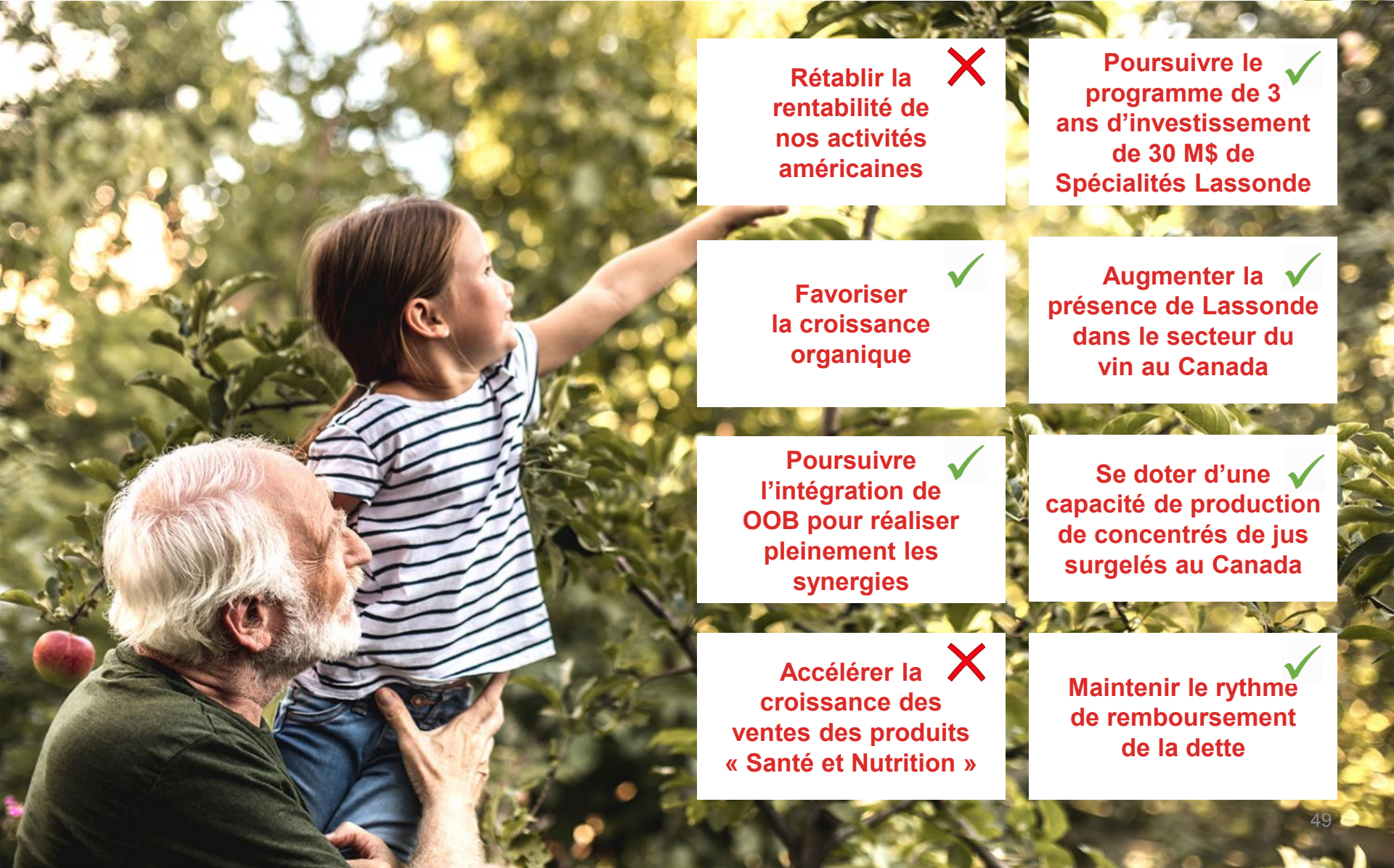
Nouvelles saveurs  
Concentré réfrigéré, 1L pour 4L



# **PRIORITÉS 2019 – 2020 ET IMPACTS DE LA COVID-19**



# SUIVI SUR LES PRIORITÉS POUR 2019



Rétablir la rentabilité de nos activités américaines



Poursuivre le programme de 3 ans d'investissement de 30 M\$ de Spécialités Lassonde



Favoriser la croissance organique



Augmenter la présence de Lassonde dans le secteur du vin au Canada



Poursuivre l'intégration de OOB pour réaliser pleinement les synergies



Se doter d'une capacité de production de concentrés de jus surgelés au Canada



Accélérer la croissance des ventes des produits « Santé et Nutrition »



Maintenir le rythme de remboursement de la dette



# IMPACTS DE LA COVID-19



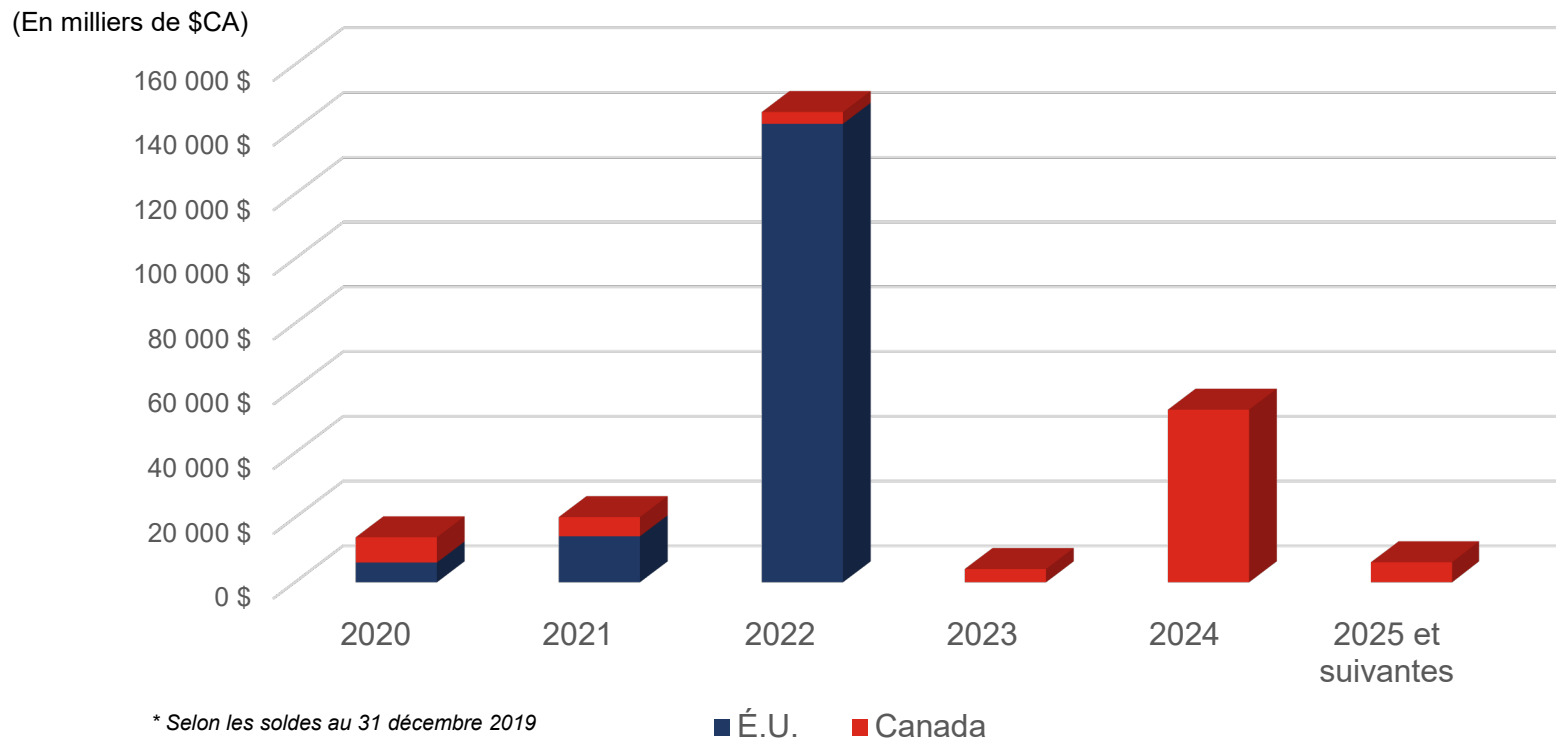
EMPLOYÉS	CONSOMMATEURS	MARCHÉ DES AFFAIRES	COMMUNAUTÉ
Tous les gestionnaires et employés de bureau majoritairement en télétravail	Réduction des produits offerts pour maximiser le service sur les meilleurs vendeurs	Ventes au détail représentent 87 % des ventes totales annuelles	Achat auprès d'entreprises locales (masques, visières, etc.)
Boni spécial bimensuel de 150 \$ CAD pour les employés d'usine au Canada	Les ventes au détail en hausse, principalement les jus réfrigérés	Ventes aux Services Alimentaires représentent 13% des ventes totales annuelles	Soutien financier à des organismes communautaires locaux
Boni spécial bimensuel de 120 \$ USD pour les employés d'usine aux États-Unis	Ventes de formats multiples en hausse	Force de vente visite les magasins de 5-8 am et de 5-8 pm	Dons de produits à plusieurs banques alimentaires et cuisines collectives
Mesures de protection (fourniture de masques, gants, visières...)		Aucune usine mise en quarantaine	
Service d'appel pour les employés (ligne 800 et courriel)		Réduction des dépenses marketing	
Service Bonjour Santé			
Communication interne journalière			
Paiement des frais d'annulation de voyages et de vacances			
22 cas positifs de COVID-19			
60 personnes en quarantaine préventive rémunérée			

# ENTENTES DE CRÉDIT CA & US

## Échéances de crédit et liquidités disponibles



### Échéances de crédit \*



#### Liquidités disponibles au 28 mars 2020

Entente de crédit canadienne : 101 M\$CA

Entente de crédit américaine : 63 M\$US

# PRIORITÉS POUR 2020



**Gérer les impacts de la crise de la COVID-19 en minimisant les effets négatifs sur la Société**

**Adapter l'organisation aux nouvelles habitudes de consommation suivant la crise de la COVID-19**

**Augmenter la rentabilité de nos activités américaines**

**Récolter les efficacités opérationnelles découlant du programme d'investissement de Spécialités Lassonde**

**Favoriser la croissance organique**

**Récolter les synergies entre Sun-Rype et A. Lassonde Inc.**

**Continuer le développement des concentrés de jus surgelés au Canada**

**Maintenir le rythme de remboursement de la dette**



# QUESTIONS



Lassonde

[WWW.LASSONDE.COM](http://WWW.LASSONDE.COM)

